



# Ljungentelegrafen

nr 2 • 2008

Medlemstidning för Ljunghusens Golfklubb



# GolfStore

## travel

VÅRA NYA RESMÅL!

- MALLORCA
- ALGARVE
- ROM

**NYHET!**

Alcanada  
på Mallorca

**NYA RESEKATALOGEN HAR KOMMIT!  
HÄMTA DEN I SHOPEN OCH LÄS OM ALLA NYHETER**

[www.golfstoretravel.se](http://www.golfstoretravel.se)

Tel: 040-47 42 50

# Är Ljunghusenbanan fruktad?

Då menar jag inte för slice eller hook som den gula frukten ibland får ge namn åt. Utan att många gäster tycker att vår bana är svårspelad, mest på grund av den tjocka ljungen. Det är emellertid inte hela sanningen, utan det är resultatet av ett långvarigt arbete med att göra hålen strategiska, att utmana och belöna spelare som kan planera sina slag och lägga bollen på rätt ställe. Det är den stora svårigheten och är det som roar och förargar på Ljunghusen. Och lockar oss tillbaka igen och igen.

Golfbanan är vår största tillgång och få företeelser ger väl upphov till så många synpunkter och känslor. Vår klubbs historia är fylld av motsättningar när det gäller banans utformning. Jag erinrar mig spontant ombyggnaden av 17 green, 26 hålet, dubbelgreen på 6 och 11 och ombyggnad av hålen på 19-27.

## Banan lever

Banarkitekter och andra kloka män säger att en bana aldrig blir färdig. Den ska utvecklas. Ja, det är nästan något av romantisk mystik från 1800-talet över en golfbana. Den är som ett levande väsen. I vår tid skrivs det en del om mystik i golfen. Jag tänker då närmast på "Golf In The Kingdom" av Michael Murphy, som handlar om en skotsk pro, Shivas Iron, med mystiska kontakter och övernaturlig förmåga.

## Banans utveckling

Men åter till ordningen. Vår bana är ett levande exempel på att en bana aldrig blir färdig. Från början var det sex hål, men redan efter två år hade det blivit nio, som sedan byggdes om efter fyra år. Många mindre förändringar gjordes under de följande 19 åren då banan 1957

byggdes ut till 18 hål. Endast åtta år senare hade det blivit 27. Ganska snart därefter byggdes hål 1, 17, 26, 4, 3, 10, 16, 7, 13, 14, 18 och 23 m fl om. Och så kommer det sannolikt att fortsätta.

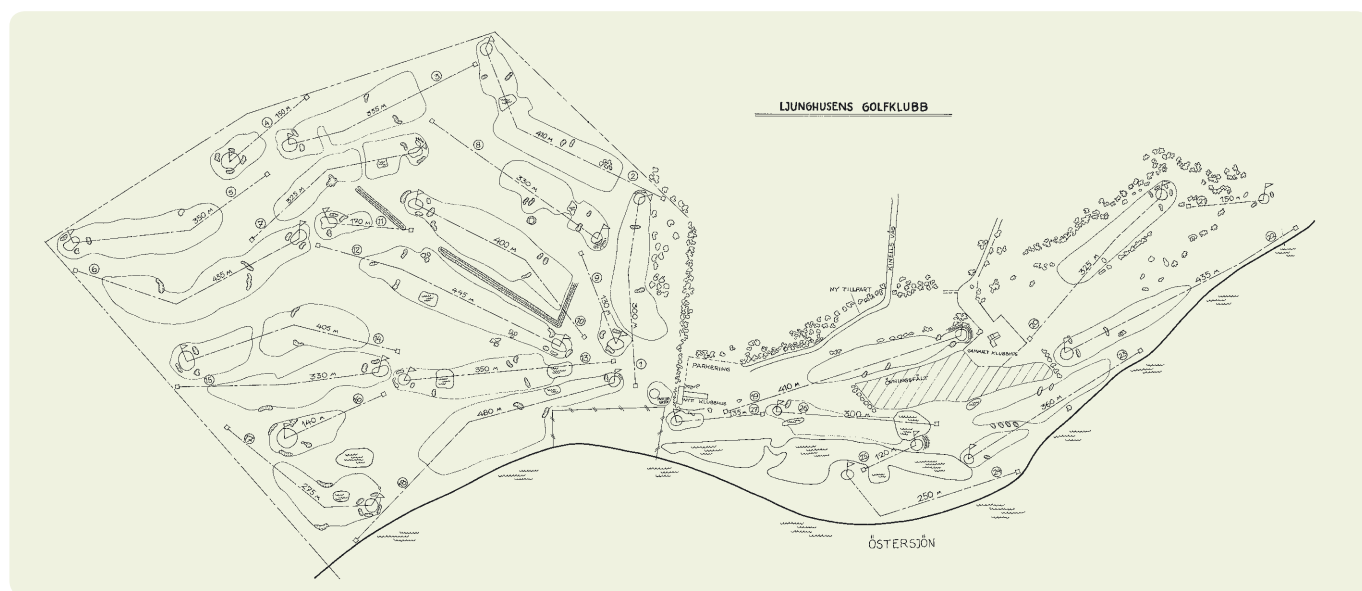
## Experthjälp

Vi har en god tradition att göra förändringar i planerad och måttfull takt. I ett bandokument – Generalplan för banan – drar vi tillsammans med en banarkitekt upp riktlinjerna för banans utveckling. Genom åren har vi anlitat bra arkitekter som Frank Pennink, Ronald Fream och Jan Sederholm. Sedan tre år har vi engagerat David McLay Kidd och hans medarbetare, som bl a har ritat och byggt Bandon Dunes i Oregon, USA och den sjunde banan i St. Andrews – The Castle Course, för att ge förslag och bearbeta våra idéer till en ny plan.

## Arkitektbesök

David Kidd har efter flera besök blivit väl förtrogen med Ljunghusens GK och har gjort en plan för 19 – 27 och haft många värdefulla idéer och synpunkter på både hål och specifika företeelser. Han tycker t ex inte att hål 11 är av samma klass som resten av banan. Han anser inte att vi med självdränkande underlag behöver bygga upp våra greener efter kostsam amerikansk modell.

Jimmy Kidd, som är Davids far och medarbetare, var på besök i april. Jimmy var under många år Estate Manager på Gleneagles och har stor erfarenhet inte bara av banarkitektur och konstruktion utan framför allt av banskötsel med hög kvalitet. Han ser därför på banförbättringar även ur skötselsynpunkt.



Kartan visar banan 1965. Förändringar som är gjorda sen dess: Hål 1: Ny tee, nya fairwaybunkrar och green flyttad till höger. 2: Ny tee, nya bunkrar och vattenhinder ombyggda. 3: Ny tee, nya fairwaybunkrar och green med bunkrar ombyggda. 4: Ny tee, greenområdet ombyggt. 5: Ny tee och nya fairwaybunkrar. 6: Ny tee och nya fairwaybunkrar. 7: Ny tee, vattenhindret utökat och greenområdet ombyggt. 8: Ny tee och nya greenbunkrar. 9: Ny backtee och nya greenbunkrar. 10: Ny tee, greenområdet och bunkrar ombyggda. 11: Ny tee och bunkrar ombyggda. 12: Ny tee och nytt vattenhinder till vänster på fairway. 13: Ny tee, nya fairwaybunkrar, vattenhindret ombyggt och nytt greenområde. 14: Hela hålet ombyggt. 15: Ny tee och nya fairwaybunkrar. 16: Ny tee och nytt greenområde. 17: Hela hålet lyft och ombyggt. 18: Hela hålet lyft och ombyggt. På 19-27 är motsvarande arbeten utförda

Jimmy tyckte att vi skulle höja flera av utslagsplatserna för att ge möjlighet att från tee se mer av hålen och den vackra naturen. Fairwaykonturer kan göras ännu bättre och tydligare, menade han. Likaså är våra bunkrar av varierande design och borde utformas mer enhetligt, och det är viktigt att man ser en strimma av sanden i fairwaybunkrar, framför allt från tee. Jimmy ansåg att på en links, som vår, ska man kunna spela in på green med pitch-and-run och inte alltid behöva lyfta bollen över tvärbunkrar på vart eller vartannat håll.

Han gillade inte vyn från 6 tee. Den är alltför intetsägande, ingen dramatik alls. Vi var överens om att dolda vatten eller diken inte är bra, som vi har på 2, 6 och 12. Att 18 green är artfrämmande och ligger alltför långt från klubbhuset var vi också ense om.

Efter sitt besök lämnade Jimmy en engagerad muntlig och senare en skriftlig rapport som blir ett viktigt underlag för den kommande Generalplanen.

### Ny Generalplan

Bankommittén håller för närvarande på att lägga pannorna i djupa veck och gnugga geniknölarna för att ställa samman alla goda idéer. Det ska bli ett dokument som kan ligga till grund för den fortsatta utvecklingen av vår anläggning. Från den ska förslag hämtas till förbättringar som detaljritas och kostnadsberäknas för att genomföras i den takt som vår ekonomi mäktar med. Vi kommer säker-

ligen alla att erbjudas tillfälle att framföra synpunkter, idéer och frågor när kommittén har en plan i presentabelt skick. Preliminärt datum för informationsmöte om generalplanen är måndagen den 4 augusti kl 18.00. Förslagen kommer att presenteras på anslagstavla och hemsida.

### Alister MacKenzie:

*... golf is a game and not a mathematical business, and ... it is of vital importance to avoid anything that tends to make the game simple and stereotyped. On the contrary, every endeavour should be made to increase its strategy, variety, mystery, charm and elusiveness so that we shall never get bored with it, but continue to pursue it with increasing zest, as many of the old stalwarts of St. Andrews do, for the reminder of our lives.*

Alister MacKenzie är en av de mest betydelsefulla golfarkitekterna genom tiderna, både praktiskt och teoretiskt. Han designade under 1920- och 30-talen många av de bästa banorna i världen bl a Augusta tillsammans med Bobby Jones. Har åter uppmärksammats i nyklassicistisk anda bl a för design av bunkrar med mycket oregelbundna konturer och för ny inspiration åt moderna banarkitekter.



Bengt Olsson

Ordförande



Jimmy Kidd visar...

LJUNGENTELEGRAFEN Klubbtidning för Ljunghusens Golfklubb

Kinells väg 236 42 HÖLLVIKEN, telefon: 040-45 80 00, www.ljgk.se, info@ljgk.se Bankgiro 260-1334. Ansvarig utgivare: Bengt Olsson

Artiklarna i Ljungentelegrafen speglar inte nödvändigtvis Ljunghusens Golfklubbs åsikt. Varje skribent svarar för tankar och innehåll i sin artikel. Ej signerade artiklar och inlägg är i allmänhet författade av kansliet. Eftertryck med angivande av källan är tillåtet. Redaktion: Lennart Bengtsson, Bengt Olsson och Stig Persson.

Grafisk form och tryck: Holmbergs i Malmö AB. Redaktionen förbehåller sig rätten att redigera insänt material.

# Kalkylen för tillbyggnaden höll så gott som perfekt!

Sluträkningen för klubbhusets utbyggnad blev ca 7,7 mkr. Kalkylen var på 7,6 mkr. Då känns det ändå som att vi fått ut mer än vi kalkylerat med.

Exempelvis tillkom nya fönster i restaurangdelen eftersom det var extra årsmötets önskan. En mycket lyckad åtgärd tycker de flesta. Dessutom förändrades bardisken. Bara dessa två förändringar kostade nära 200 tkr.

## Andra kommentarer till efterkalkylen:

I ökningen av byggkostnaden på 293 tkr finns fönster, barens ombyggnad och den nya glasdörren ca 100 tkr och grundförstärkning 80 tkr.

Värmepump, en kulvert mellan den gamla och nya delen som missats i upphandlingen av oss plus extra tank (tillsammans ca 100 tkr).

## Oförutsedda kostnader:

Markarbete utanför entrén och i gången in, 104 tkr.

Ett nytt låssystem för 160 tkr i hela byggnaden.

Systemet delar in fastigheten i celler och gör utrymmena säkrare. Vi har ju en hel del stöldbegärliga inredningar mm.

Snickerier för bardisk, receptionsdisk och prisskåp kostade 170 tkr.

Efter en brandbesiktning blev vi tvungna att sätta upp ett sprinklersystem över spisen i köket till en kostnad av 69 tkr. Denna kostnad har ju egentligen ingenting med nybygget att göra.

På plussidan finns lägre konsultkostnad med 73 tkr och besiktningskostnad 45 tkr.

Efter revision och genomgång med skattemyndigheten omklassades ytorna så att den icke avdragsgilla momsen blev 8% istället för 13% enligt kalkyl. Där sparade vi styvt 300 tkr.

Jag vill också passa på och ge en stor eloge till Mats Eriksson och Stig Persson för att allt kring bygge och kostnader fungerat så bra.

| Kalkyl efter inkomna anbud   | TKR          | Extra kostnader | Totalt       |
|------------------------------|--------------|-----------------|--------------|
| <b>Bygge</b>                 | 4 225        | 293             | 4 518        |
|                              |              |                 | 0            |
| <b>Installationer</b>        |              |                 | 0            |
| Rör inkl kulvert värme       | 300          | 38              | 338          |
| Lufbehandling                | 350          | 0               | 350          |
| EI                           | 595          | 30              | 625          |
| Kyla                         | 100          | 0               | 100          |
| Förstärkt elservice          | 100          | 14              | 114          |
| Värmepump m kollektorslingor | 325          | 60              | 385          |
| <b>Summa</b>                 | <b>5 995</b> | <b>435</b>      | <b>6 430</b> |
|                              |              |                 | 0            |
|                              |              |                 | 0            |
| <b>Konsultkostnader</b>      |              |                 | 0            |
| Arkitekt, del ingår i anbud  | 75           | 0               | 75           |
| Konstruktör, utfört          | 30           | -8              | 22           |
| VS/VE, ingår i anbud         |              |                 | 0            |
| EI, ingår i anbud            |              |                 | 0            |
| Specialkonsult, brandskydd   | 15           | 10              | 25           |
| Projektledning               | 120          | -75             | 45           |
| <b>Summa</b>                 | <b>240</b>   | <b>-73</b>      | <b>167</b>   |
|                              |              |                 | 0            |
| <b>Besiktningar</b>          |              |                 | 0            |
| Byggbesiktning               | 15           | -15             | 0            |
| VS besiktning                | 15           | -15             | 0            |
| VE besiktning inkl styr      | 15           | -15             | 0            |
| EI-tele besiktning           | 10           |                 | 10           |
| <b>Summa</b>                 | <b>55</b>    | <b>-45</b>      | <b>10</b>    |
|                              |              |                 | 0            |
|                              |              |                 | 0            |
| Bygglov                      | 20           |                 | 20           |
| Nybyggnadskarta              | 5            |                 | 5            |
| Lägesbesiktning              | 10           |                 | 10           |
| <b>Summa</b>                 | <b>35</b>    | <b>-9</b>       | <b>26</b>    |
|                              |              |                 | 0            |
| <b>Oförutsedda kostnader</b> | <b>400</b>   | <b>132</b>      | <b>532</b>   |
|                              |              |                 | 0            |
| <b>Summa</b>                 | <b>6 725</b> | <b>440</b>      | <b>7 165</b> |
| Moms 13% beräknat            | 874          |                 | 573          |
| <b>Summa med moms</b>        | <b>7 599</b> |                 | <b>7 738</b> |
|                              | 13%          |                 |              |
| Beslutat moms                |              |                 |              |
|                              | 8%           |                 |              |

## Troligen behöver vi låna mindre än beräknat

Bygget är idag i stort sett slutförskott. För närvarande har vi utnyttjat lån på 2 Mkr. Vi har en upplagd men inte utnyttjad checkkredit på 2,5 mkr. Donationer motsvarande ca 1 mkr är inbetalda. Förkalkylen var på 700 tkr. Det finns ytterligare löften om ej inbetalade donationer på 100 tkr.

Vi har fått in nya medlemslån på 800 tkr netto mot förväntat 450 tkr. Slutsatsen blir att vi sannolikt om vi håller den stora årsbudgeten behöver låna ca 1 mkr mindre än kalkyl. I donationer tillkommer möbler mm.

## Tack till alla inblandade!

Redaktionen tar sig friheten att på medlemmarnas vägnar säga tack till alla inblandade i hanteringen av tillbyggnaden. Det skötte ni bra!

## KM i puttning i år också

De fyra första söndagarna i augusti blir det kvalificering med slagspelsregler. Finalen spelas lördagen den 30 augusti. 32 spelare går vidare till finaldagen och då spelar man match. I fjol vann Emma Henrikson som då bara var 14 år! Hon slog pappa Thor i finalen. Ska det bli en junior i år också? Eller kanske en av våra många flitiga seniorer som brukar ha puttern i ordning.

## Första halvåret är på plus

De första sex månaderna november - april är väl i fas med vår budget. Medlemsavgifterna något över, räntenettot lägre och sponsorsintäkterna något bättre ger oss en stabil start på det nya året. På minussidan finns egentligen bara ökade kostnader för handelsgödsel och förnödenheter till banan. Som vanligt beror det på grenfee-intäkterna om vi kan klara vår budget.

Fram till och med den 31 maj var dessa 744 tkr mot budget 2450 tkr eller 30 %. Motsvarande tid ifjol var intäkten 708 tkr, alltså känns det bra än så länge.

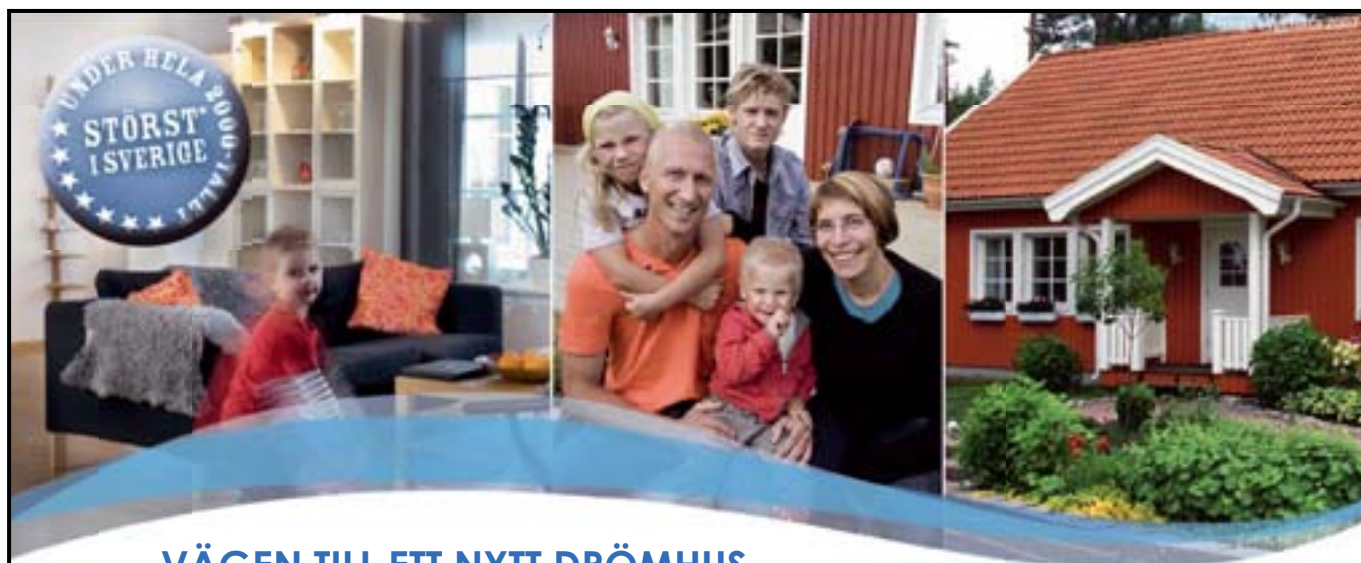
Enligt receptionen så är det bra tryck på förhandsbokningarna. Både när det gäller grenfeebiljetter och företagsgolf verkar läget tryggt.

Balansmässigt har vi fått in nya medlemslån netto på 800 tkr, vilket är 350 tkr mer än beräknat. Skälet är att vi tog in 50 nya medlemmar och att antalet över 26 år var fler än vi räknat med. Som läget är idag kommer vi sannolikt inte att behöva utnyttja de lån som beviljats.



Tom Wåhlin

Kassör



## VÄGEN TILL ETT NYTT DRÖMHUS

Älvsbyhus är Sveriges största och mest framgångsrika husföretag och säljer i särklass mest hus i landet. Älvsbyhus omsätter 1,4 miljarder kr/år och är i fortsatt ständig expansion. Vi tillverkar husen i fyra olika fabriker i Norden och varje timme lämnar ett hus någon av våra fabriker. Kontoret i Malmö har ända sen starten varit ett av Sveriges mest framgångsrika kontor.

### Malmökontoret uppför villor på vår eller er tomt i följande kommuner:

Burlöv, Eslöv, Kävlinge, Lomma, Lund, Malmö, Skurup, Staffanstorps, Svedala, Trelleborg, Vellinge

För mer info, se [www.älvshus.se/malmo](http://www.älvshus.se/malmo)  
eller ring 040 - 49 30 20



# Vad gör klubben åt problemen med bagskåpen?

När vi byggde till klubbhuset var det nödvändigt att ändra utrymmet för bagskåpen. Vi fick färre skåp och en del blev mindre. Alla är förstås inte nöjda med förändringen. En del blev utan skåp, andra fick ett mindre där vagnen inte får plats.

Så vad gör klubben för att vi alla åter ska trivas med tillvaron på klubben?

Det finns olika alternativ. Fem stycken närmare bestämt. Men först och främst måste vi veta att bagskåpen ska vara självfinansierande. D v s hyrorna ska betala fiolerna. Alternativen utreds nu. De är:

1. Ändra inredningen i det nuvarande utrymmet för att få plats med fler skåp. Är detta möjligt och vad innebär det för storleken på skåpen?

2. Placera ca 20 extra skåp på den östra väggen i träningshallen.

3. Bygga till för att få plats med fler skåp. Kostnaden för detta är ca 20 000 kr/kvm.

4. Byta ut en del av klädskåpen i klubbhuset för att ge plats åt skåp som rymmer en bärbag. Det skulle innebära ca 40 skåp i herrarnas omklädningsrum och ca 20 i damernas. Antalet klädskåp påverkas inte.

5. Skaffa in ett antal "kommunala" vagnar av modernare snitt än de nuvarande hyrvagnarna. Dessa skulle då kunna hyras på årsbasis.

I dagsläget har vi 36 liggande överskåp och 25 under-skåp med måtten 60x120 cm, 12 stora skåp utan el och 24 med el, måtten 80 x 120 cm. I september kommer de färdiga alternativen att presenteras för att höra medlemmarnas uppfattning innan beslut tas.

## Bra tips om snabbare spel från St Andrews

Få banor om ens någon i världen har så många gästspelare som St Andrews. På en konferens för klubbfolk tipsade banans konsult Ronnie Malcolm om ett enkelt knep att få spelet att flyta snabbare, berättar Claes Dahlström från seniorkommittén.

När någon av spelarna i en boll slår ner i en fairway-bunker tar en annan hand om krattan och räfsar efter honom/henne. Den som slår ur bunkern får ofta slå nästa slag före de andra också. Genom att någon annan krattar och bunkerbesökaren kan gå direkt till sin boll och slå spar man minst en minut. På en rond blir det ofta bortåt 20 minuter. Och vad detta betyder för spelet kan var och en räkna ut.

Föredragshållaren från St Andrews berättade att det visat sig mycket effektivt och var ett av de bästa tips han kunde ge för snabbare spel.

### Vad betyder 3,57?

På range-bollarna på St Andrews står det 3,57. Det är helt enkelt en påminnelse om att en rond på the Old Course, världens mest berömda bana, inte ska överstiga 4 timmar. Ett kul sätt att uttrycka det. Och något för en del golfare att tänka på ...

## På hemsidan finns nästan allt du vill veta

I maj månad slog vår hemsida nytt besöksrekord. Ca 850 nyfikna tittade in i snitt per dag! Inte illa för en golfklubb. Det är inte så många år sedan sidan hade under 100 besök per dag.

Men så kan du också ta reda på nästan allt du vill veta om klubben på hemsidan. Allt nytt som hänt. Sidan uppdateras flera gånger om dagen. Öppetider, telefonnummer, bokningar, startförbud, tävlingar med både program och resultat, kalender för hela året, veckokalender, väder. Ja, nu finns t o m medlemsmatrikeln, uppdaterad med senaste GIT-uppgifterna!

Dessutom massor av bilder med Lars Knutsons makalöst fina foton från banan, rena konstverk, och sommarläsning av Peter Modie. Vill du ha en stunds förströelse och information om Ljunghusens Golfklubb är det bara att titta in på [www.ljgk.se](http://www.ljgk.se). Välkommen!

### Har vi din rätta e-postadress?

Du kan uppdatera den via Min golf på [golf.se](http://golf.se).

Då får du rätt adress i GIT, golfens stora datasystem.



## Har du inte hunnit lämna din donation?

Medlemmarna har nu totalt bidragit med ca 1,5 miljoner till utbyggnaden av klubbhuset. Vilket innefattar alla typer av donationer. Har du funderat på att lämna ett bidrag så gör det nu i sommar. Den siste augusti avslutar

vi. Välkommen att vara med. Ju mer vi får in, desto bättre resurser får ju klubben för andra investeringar som t ex i banan. Sätt in pengarna på klubbens bankgiro 260-133, skriv ditt namn och märk det hela med "donation".

# Snart är svensk golf en enda stor rabattkupong.

Först en glad nyhet för Ljunghusens Golfklubb: Vi har vunnit ca 15 miljoner!

Hemsidan har en e-postadress ifall någon vill skälla på webmastern, lämna ett tips, en synpunkt eller ett bidrag. Denna e-postadress har nu visat sig bli klubbens smala, eller rättare sagt feta, lycka. En dag i maj vann vi inom fyra timmar 1,7 miljoner euro! Tänk att just vår adress vann bland alla miljontals i hela världen! Vad ska vi göra för pengarna? Bygga ytterligare två våningar på klubbhuset, eller köpa en golfbil till varje familj i klubben?

För att få ut vinsten ska vi kontakta en doktor i Holland och en Mister i Madrid så får vi pengarna som ett brev på posten. Ja, inte posten förstås, dom har väl inga kontor? Och Mister och Doktor vill nog ha vårt kontonummer hos banken.

Så till ett helt annat ämne som inte alls gör mig glad utan bara förbannad:

Abonnerar du på Viasats golfkanal? Då har du fått ett kort som ger 40% rabatt på greenfeen hos 40 klubbar runt om i landet.

Lyckligtvis är Ljunghusen inte en av dem.

De 40 klubbarna får i ersättning en reklamsnutt i golf-TV. Hur ska en snutt bland 40 andra profilera just deras klubb? Blir den inte bara en av många anonyma i en soppa av likartade reklamsnuttar?

Och får en klubb som lämnar 40% rabatt tillbaka pengarna i ökat antal gästspelare? Tillåt mig tvivla. Tillåt mig påstå att de enda som tjänar på affären är Viasat.

Viasat är inte den enda entreprenören som vill få klubbarna att lämna rabatt på greenfeen. Open fairway är en annan organisation som är generös med andras pengar. För 1995 kronor i årsavgift får du upp till 50 % rabatt på över hundra banor bara i Sverige. För samtliga spelare i en fyrboll!

Ljunghusen är med på försök under ett år. Det gäller visserligen bara på vardagar och 25 %, men är ingen ursäkt. Varför vi ska vara med och dansa i den här osunda rabattcirkusen? Obegripligt.

Och hör och häpna: Du kan få rabatt via ICA och Malmö Aviation! På Malmö Aviations hemsida kan man läsa: Årsavgiften (i Malmö Aviation Golf Club) är endast 200 kronor per person och kalenderår. I medlemskapet ingår: - Välkomstprensent, medlemskort och greenfee-rabatt på 100 kronor på ordinarie pris på samtliga golfbanor som ingår.

Vem står för fiolerna? Och vem käkar kakan?

Även ICA är med och utarmar svensk golf! Stamkunderna får under 4 månader vara med i Open fairway (värt 499 kr säger ICA). Vore det inte bättre att ICA koncentrerade sig på att ha färsk köttfärs? Vad jag tror om rabattcirkusen förstår du säkert. Jag blir mörkrädd.

Jag tror att en golfklubb lockar gästspelare genom att ha en bana som ger en upplevelse och är i toppkondition. Att man har ett inbjudande klubbhus och en förstklassig restaurang. (Vet du någon klubb nära dig som detta stämmer in på?)

Då ska man inte lämna rabatt på greenfeen. Rabatterna kommer att sänka intäktsnivån på svensk golf i stort. De enda som i slutändan kommer att tjäna på dem är nissarna bakom. Många klubbar kommer att gå i konkurs. Men vad bekymrar det rabattnissarna.

”Spelar du golf? Ja, jag är med i en brevlådeklubb och en rabattklubb.” Är detta golfens framtid?

På golfsveriges hemsida [www.golf.se](http://www.golf.se) finns ett forum där man kan skriva och tycka till. Standarden är nu så låg och omdö-

meslös att man bara kan råda [golf.se](http://golf.se) att göra som en del fotbollsklubbar, ta bort smörjan.

På insändaravdelningarna hos dagspressen har man kontroll på bidragen och kan stoppa eller redigera de grövsta övertrampen. Hos [golf.se](http://golf.se) passerar tydligen allt. Det är en ren skandal.

Tänk att man en gång trodde att golfare var kultiverade och omdömesgilla människor. Men det var före golfforumets tid. Där finns mycket fjant. Men vad värre är, också lögnery, invektiv och förolämpningar. Lagg ner eländet.

Till slut ska jag avslöja hur du skaffar en så gott som arbetsfri inkomst.

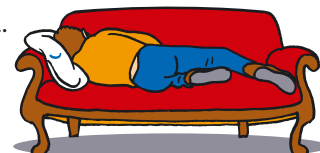
Köp en åkerteg. Så gräs. Gör nio hål i gräset. Bilda en golfklubb. Ansök om att komma med i Svenska Golfförbundet (som inte kan säga nej). Sälj sen medlemskap i din golfklubb för en årsavgift på 500 kronor om året. Ta ut större delen av intäkterna i arrendekostnad för marken av ”klubben”.

Dina medlemmar kan nu spela mot greenfee på riktiga golfbanor där andra står för fiolerna.

Och du kan kolla bankkontot.



Viggo



## Hon fullbordade klubbens nya ansikte

För 28 år sedan föddes en flicka i New York som fick namnet Charlotte. Hennes far Claes svarade för Dux amerikanska verksamhet. Hennes faster Dotty var inredningsarkitekt och bodde och arbetade även hon i New York. Fastern inspirerade Charlotte till att utbilda sig till inredningsarkitekt och eftersom hon föddes i USA har hon medborgarskap både där och i Sverige. Detta ledde till att hon utbildade sig i USA och kan sätta ASID på visitkortet, vilket är den amerikanska motsvarigheten till svenska SIR. Det är Charlotte som inrett den nya ovanvåningen i Sveriges fräsigaste klubbhus.

– Det är roligt att så många är positiva till det nya klubbbrummet, säger Charlotte. Här kunde jag jobba precis så som man önskar som inredningsarkitekt, nämligen hand i hand med arkitekten redan när bygget

är på gång. Inredningen bygger vidare på arkitekten Ulf Engstrands tankar i byggnadens arkitektur.

Ulf och jag bestämde gemensamt golvbeläggning och belysning. Vi kom också fram till att dela in ytan i en mörkare och en ljusare del eftersom "trafiken" går mitt i rummet och på ett naturligt sätt delar av det i två halvor. Den inre delen fick en grå matta på golvet eftersom möbleringen där skulle gå i svart och grått. Den främre delen fick brunt trägolv och ljusare möbler. I ett rum som detta är det viktigt att interiören stämmer med utsidan. D v s omgivningen i form av havet, strandlinjen och banan ska "fortsätta" in i rummet. Insidan och utsidan ska samspela. Den fantastiska omgivningen och vyn vi har utanför fönstren ska självfallet utnyttjas på bästa sätt.



Möbleringen vid fönsterväggen består längst ner av Dux klassiska Karin-fåtöljer i grått. Runt spisen finns en ö som bryter det övriga rummets färger genom de bruna Ramses-fåtöljerna som vi absolut ville ta vara på. De fanns ju redan i huset sedan återuppbyggnaden efter branden. På golvet under spisen ligger en lila matta som separat färgklick. De ljungfärgade kuddarna är en färgklick och påminnelse om Ljunghusens natur.

De låga puffarna runt små runda bord lämnar fri utsikt från soffgruppen bakom. Den strama hyllserien längs långväggen är ritad av Ulf Engstrand speciellt för golfklubben. Soffborden är Dux Clubbord vilket ju måste anses vara ett passande namn. Sofforna är Dux Johan och fåtöljerna Touché.

Totalt har klubbbrummet 40-50 sittplatser. Det räcker säkert för klubbens normala behov. Och det är viktigt att rummet inte blir "överböblerat". De fria ytorna ger lugn och rymd.

Alla material är rejäla, bra naturmaterial. Skinnklädseln är oöm och blir bara vackrare när den åldras och får sin patina.

Nu återstår bara för oss medlemmar att bo in oss i den miljö som Charlotte och Ulf skapat. Under tiden kan vi suga åt oss av den beundran som spontant visas från besökare utifrån.

*Lennart Bengtsson*

# Invigningen av det nya klubbhuset





**A** Ett nytt fynd assisterade i Peter Jöhnckes uppvisning. Mannen med röda näsan och gröna mössan är trick shot-artisten Göran Walle från Solbacksvägen i Ljunghusen.

**B** Peter Jöhncke uppträder mest i USA.

**C** Leif och Kerstin Dahlqvist flankerar Björn Henrikson.

**D** Ingrid och Roland Wickström, Stefan Lindvall och Claes Ljung.

**E** Göran Sandberg och Roland Wickström.

**F** Bo Wahlin, Elna och Ulf Hansson och Bertil Pettersson.

**G** Marianne Olsson.

**H** Donationsgeneralen Lennart Molander.

**I** Gästartisten Mikael Neuman fick huset att gunga.

**J** Marcus Westerberg.

**K** Rigmor Ljung och inredaren Charlotte Ljung.

**L** Britt Eriksson, Karin Folke Gunér och Finn Gunér.

**M** Olsson förbereder bandklippningen.

**N** Klaes Thorsson och Annika Fransson.

**O** Per Gustavsson, Jan Salander och Claes Dahlström.

**P** Mats Molander, initiativtagaren.

**Q** Inger och Göran Walle, Anders Klinge och Mats Eriksson.

**R** Susanne Nidemar i förgrunden.

**S** Lennart Bengtsson och Bo Brorsson.

**T** Britta Lindvall och Bengt Olsson.

**U** Klubbhuset

**V** Damernas favorit, Stig Persson.

**W** Fredrik Wickman och Carina Johansson.

**X** Louise Kockum, Olof Ekelund och Tore Hansson.

**Y** Övre och undre ståplats.

**Z** Bengt Rosén, Ellinor, Christofer och Liselotte Molander.

**Å** Göran Sandegård och Mats Felländer.

Vi möblerade den nya terrassen.  
Ska vi möblera din också?



Hälsningar från dina klubbkamrater  
Madeleine och Robert Hornbeck

Öppettider:  
Mån-fred 10-18 • Lör 10-15 • Sön 11-15  
Falsterbovägen 76, Höllviken • 040-45 01 11  
[www.sommarboden.se](http://www.sommarboden.se)

**SOMMARBODEN**

Höllviken sedan 1929!



Sveriges  
ledande  
centrum  
för braskvärme



FOCUS – GYRO

Vill Du se spisar  
som förenar form,  
funktion och  
nyskapande design?  
Titta in hos Elda!  
Vi finns nära Dig.

Hälsningar  
Marianne & Lars Länning  
Dina klubbkamrater

[www.eldabutiken.se](http://www.eldabutiken.se)

**Eldabutikerna i Malmö och Vellinge**

Arlövsvägen 16, 211 24 MALMÖ  
Tel. 040-29 39 50 Fax 040-29 31 11  
[malmö@eldabutiken.se](mailto:malmö@eldabutiken.se)

Falsterbovägen 179, 235 91 VELLINGE\*  
Tel. 040-45 81 60 Fax 040-42 17 60  
[vellinge@eldabutiken.se](mailto:vellinge@eldabutiken.se)

\*vid Vellinge-  
blomman

# Det är ingen slump att vår nye headpro heter Niclas Arwefjäll

För ett par år sen förvarnade Göran Sandegård styrelsen om att han skulle gå i pension efter 2008. Då började de första tankarna på den procedur som avslutades i mitten av maj i år. Att hitta en ny headpro.

Att det tog långt tid är bra. För headpro är som alla vet en av de viktigaste funktionerna i en golfklubb. På headpron bygger mycket av stämningen i klubben, medlemmarnas spelskicklighet och återväxten av nya golfare. Det är till exempel Göran Sandegård som lärt alla flickorna i det lag som tog Ljunghusen till lag-SM och eliten att spela golf.

Nåväl. Redan i oktober 2007 annonserade klubben i Svensk Golf efter ny headpro. Den man fastnade för måste ju få god tid på sig att avsluta sin nuvarande anställning.

Ca 35 kvalificerade sökte. Klubbens arbetsgrupp (Stefan Lindvall, Thor Henrikson, Christer Holst, Per Vilén och Stig Persson) valde ut 20 som alla fick svara på en mängd frågor.



Niclas hälsas välkommen av ordförande Olsson.

10 av dessa intervjuades i början av 2008 och till slut återstod fyra. Dessa fyra intervjuades också av Bengt Olsson, Karin Eklund och Fredrik Wickman från Elitkommittén, Maria Waldau och Pia Ramel från Juniorkommittén.

Niclas Arwefjäll blev snart huvudkandidat. I mitten av maj skrev han på för oss.

## Vem är då Niclas Arwefjäll?

Han är 40 år gammal. Har spelat golf sen 1974. Amatörelit fram till -88 med några landslagsuppdrag. Professionell 88-93 med blandade resultat. Instruktor sen 1993. 9 år som headpro i Tranås. Nu blir han det hos oss i Ljunghusen. Vår ordförande Bengt Olsson berättar:



Här skriver han på för Ljunghusen.

– När vi började att leta efter en ny headpro talade jag med många av mina kontakter i PGA, förbundet och på klubbnivå. Varje gång kom namnet Niclas Arwefjäll upp. Han blev ett hett namn på vår lista redan från början. Och det visade sig att intresset var ömsesidigt.

Niclas är en duktig spelare med + 0,4 i hcp. Men framför allt har han stor erfarenhet av undervisning och coaching. Han har varit coach för ungdomslandslaget och hållit i kurser hos PGA. Han har också varit mycket aktiv som headpro i Tranås. Det är en kreativ kille, full av ambition och aktivitet. Det händer grejer kring honom. Han drar igång projekt både för juniorer, elit och "vanliga" medlemmar. Jag är säker på att vi får stor glädje av honom här i Ljunghusen.

Familj: fru Therese, Kajsa 8 år och Kasper 5 år.  
Club Professional PGA of Sweden "M4", "M5".  
Juniortränare i Eskilstuna GK. Assistent pro i Eskilstuna GK åt Alastair Robinson. Head pro i Tranås GK. Landslagscoach på herrsidan bl a Individuella EM herrar, Lag EM och Yngre juniorer två gånger.  
93-98 Coachade Eskilstuna till elitserien.  
96-99 Coach i landslaget med Pia Nilsson och Peter Mattsson som förbundskaptener.  
2000 Tranås GK till div 1.  
2002-04 Handledare på TU, Svensk Tränar Utbildning.  
2002-04 Utbildningsansvarig PGA Öst.  
2004-07 Kurschef på TU.  
2005 Landslagscoach i British Boys.  
2006-08 Coach och tränare för Smålandslaget.

## Och nu Ljunghusen!

– Jag ser verkligen fram emot att arbeta på en av Sveriges bästa golfbanor. Det blir både inspirerande och kul att få vara med och utveckla klubben, juniorerna och eliten, säger Niclas Arwefjäll.

# Vilket är Ljunghusens bästa hål? Rösta och vinn!



## Hål 17

Så här skrev Golf Digest i senaste numret: 260-390 meter. Okej, gul tee från 285 meter känns lagom men oavsett var teekuloma står är det oftast en fördel att gå för greenen. Hellre vid greenkanten eller i greenbunkern än att ha ett slag från 100 meter efter ett säkert utslag. Det är möjligt att ta en genväg på vänstersidan och då tas så mycket vatten i spel att vi tror att vi för ett ögonblick har hamnat på Flommens GK, grannbanan på Falsterbonäset. Allt handlar om vinden. Helst ska den komma från väst då en draw får extra bra fart framåt. Vid stark motvind börjar till och med de långtsläende se bäcken vid damtee som ett hinder. Man kan, kort och gott, säga att det här är ett av Sveriges bästa golfhål.



## Hål 21

Sveriges bästa korthål utnämndes det till för några år sedan av Golf Digest.

Fyll i kupongen här intill och lämna i receptionen senast 30 juni. Eller skicka ett mail till [telegrafan@ljgk.se](mailto:telegrafan@ljgk.se). Motivera varför du tycker att just det hål du valt är det bästa. Vi delar ut pris till de tre av som röstat på det vinnande hålet och gett bästa motiveringen. **Första pris:** Två glas med klubbens emblem, valfritt vin, öl eller whisky. **Andra pris:** Ett dussin bollar. **Tredje pris:** Två trepack bollar.

## "Otroligt" resultat i Näset Cup.

När den årliga matchen mellan Falsterbo, Flommen och Ljunghusen spelades i den 8 juni avgjordes det först på den sista gruppens sista hål. Då lyckades Falsterbo knipa en poäng av Ljunghusen och alla tre lagen slutade på 60 poäng! Falsterbo fick därmed behålla bucklan ett år till. I Näset Cup ingår 10 foursomematcher och 20 singelmatcher.



**Mitt val:**

Hål nr ..... Därför att .....

.....

.....

Namn .....

## Fem temakvällar i sommar på restaurangen

Restaurangens temakvällar var en stor succé förra sommaren. Nu kommer de tillbaka. Varannan vecka hela sommaren.

25/6 Italiensk afton 5 rätter.

9/7 Fransk gourmetkväll 6 rätter.

23/7 Råkafton, denna kväll kan även hummer och ostron förbeställas.

6/8 Svensk gourmetkväll 5 rätter.

20/8 Mingel på puttinggreenen med tapas och cava.

Kom ihåg: Man måste boka plats till temakvällarna. Det går inte att bara droppa in.

## Vi arrangerar lag-SM för damer i juli

Ljunghusens lag är det bästa vi någonsin haft och chansen att vinna mästerskapet är ganska bra. I år har laget förstärkts med Johanna Westerberg som är en av Sveriges bästa tjejer på Europatouren. De övriga tjejerna har alla lärt sig spela golf i Ljunghusen av Göran Sandegård.

### Programmet:

14/7 Inspel från kl 14.

15/7 Inspel.

16/7 Förmiddag: Foursome. Eftermiddag: Fyrboll.

17/7 Singelspel fyra spelare per lag.

18/7 Förmiddag: Foursome. Eftermiddag: Fyrboll.

19/7 Singelspel fyra spelare per lag.

## Vad spelas 25 juni?



Ja, det har du redan gissat när du ser bilden av Ebbe Bonning, seniorernas senior.

Då kämpar seniorerna om Ebbes Pokal och Agrells tennkanna. I första omgången är det lunch och kanonstart av dessa traditionella matchtävlingar för herrar och damer. Ingemar Svenson och Wanja Modie är titelförsvare

## Ljunghusenveckan

21/7 Förenade Bil Masters. Poängbogey där vinnande herre och dam i A-klassen går vidare till riksfinal på Fågelbro 14-15 september.

22/7 Engelska Herr. Singeltävling, slagtävling i A-klassen och poängbogey i B-klassen.

23/7 Scandics Bästboll. Bästboll 18 hål poängbogey, 2 lika stora klasser.

24/7 BeoMasters. 18 håls individuell poängbogey med kanonstart där vinnarna går vidare till nationell final i Läckö.

25/7 Ser du bollen, Optiker Lindgren/Synsam. Poängbogey över 18 hål i två klasser.

26/7 Holmbergs Greensome. Greensome poängbogey över 18 hål i parspel. Flexibel klassgräns så att två lika stora klasser bildas.

## Vem tog Gustafssons skoblock?

Det var seriespel för H55 hos oss i Ljunghusen den 29 maj. Seniorkommitténs ordförande Per Gustafsson ingick i laget.

Pers fru lämnade av honom vid klubben. Han hade golfskorna i handen och trätofflor på fötterna. Eftersom han är en ordentlig man och aktsam om sina grejor så satt ett par skoblock i trä av äldre modell i golfskorna. Per var även tävlingsledare. Därför gick han i första bollen för att få tid att ta hand om scorekort och annat administrativt. I omklädnadsrummet stod trätofflorna och i dem satt skoblocken.

Men hoppsan! När Per skulle byta om var tofflorna borta och med dem skoblocken!

## Tillbaka i Ljunghusen den 26 juni!

Kryssningsgästerna på exklusiva segelfartyget Sea Cloud II kommer tillbaka till Ljunghusen i år. Segelfartyget med sin last av golfande amerikaner gästade oss för två år sedan och hade bokat in sig även i fjol men regnet östern och besöket fick ställas in. Torsdagen den 26 juni får vi besök av de ca 60 kryssande amerikanerna.



# Guide för barn och föräldrar till barn som vill börja tävla i golf



Här är tjejerna och killarna som representerar Ljunghusen i lag- SM för juniorer i Kristianstad 24-25 juni. Daniel Bäckstedt, Nina Eichenberger, Göran Sandberg coach, Louise Perulf, Anton Nilsson, Fredrik Theander, Jesper Henrikson, Erik Bäckstedt. Vicky Waldau saknas på bilden.

Barn och ungdomar börjar ofta spela golf runt 7-12 års ålder. Efter några säsonger har de flesta gått ner rejält i handicap. Ljunghusen har många aktiviteter för bredden i början av golfkarriären. Exempel på breddaktiviteter är juniorenas egen tisdagstävling, knatterserien, knattetrofén och sydvästslaget. Speciella tjejaktiviteter är Ljungspättor och grönspättor.

De barn som tycker golf är extra roligt går ofta fort ner i HCP och söker efter lite mer seriösa tävlingar där man konkurrerar utan handicap mot ungdomar från andra golfklubbar. Många barn behöver tävlingsmomentet för att inte tröttna på golfen medan andra väljer att spela golf av mera sociala skäl.

För de som vill börja tävla utanför klubben kan golfens tävlingssystem verka krångligt jämfört med fotbollsklubben eller handbollsklubben som "bara" meddelar när det är dags för match eller cup. I golfen anmäler man sig till tävlingarna själv vilket kan verka krångligt för en 13-åring som vill börja tävla lite mera seriöst utanför klubben.

Här följer en guide och några riktlinjer som kanske kan hjälpa en bit på vägen.

Golfförbundet har som policy att man bör vara 13 år för att spela i deras Skandia Tour-system. Systemet bygger på riksomfattande tävlingar för alla nivåer. Från det att man är 13 år och har ca 10-14 i HCP tills det man är upp till 20 år och siktar på en proffskarriär.

Skandia Tour är golfens ungdomstour. Med upp till 30 tävlingar per tävlingsomgång är det ett fantastiskt trappstegssystem för dig som golfspelande ungdom. Trappstegen består i 4 steg från Skandia Tour Distrikt till Skandia Tour Elit. Tävlingarna ser olika ut på de olika nivåerna och mellan olika omgångar. Allt från 18 hål slaggolf scratch på distriktsnivå till 4 dagars matchspel (JSM) på elitnivå. Den som vill börja sin tävlingskarriär ska anmäla sig till Skandia Tour distrikt.

## Skaffa anmälningskonto

För att kunna anmäla sig till Skandia Tour elit, riks, region och/eller distrikt fyller du i registreringsformuläret på webben och betalar en registreringsavgift på 300kr. Detta gör du på internet <http://www.golfddata.se/jun/tour/> Avgiften är en engångsavgift vilket innebär att du inte behöver förnya varje år. Även om du inte spelar någon tävling ligger ditt anmälningskonto kvar till nästa år. Engångsavgiften på 300kr betalas till Bankgiro 5721-0783. Ange namn, adress, golfklubb samt Golf-ID på inbetalningstalongen så att vi med säkerhet kan se vem som har betalat. Det går bra att betala via Internetbank.

Kontonummer och lösenord mailas till dig efter att du fyllt i registreringsformuläret och din inbetalning nått oss, vilket dröjer några dagar. Därefter kan du logga in och anmäla dig till din/dina första tävlingar.

Mer information kan man få via [www.Golf.se](http://www.Golf.se) där du klicka in på Skandia junior golf.

## Föräldrar behövs

Eftersom detta kan vara lite väl krångligt för en 13-åring så behöver de flesta barn och ungdomar lite hjälp från föräldrar eller tränare/ledare. Från 2009 kommer vi att arbeta med en ny tränarorganisation där vi ska försöka

integrera tävling och träning. Under 2008 får ni fråga Mia Waldau eller Thor Henrikson i juniorkommittén om råd och hjälp.

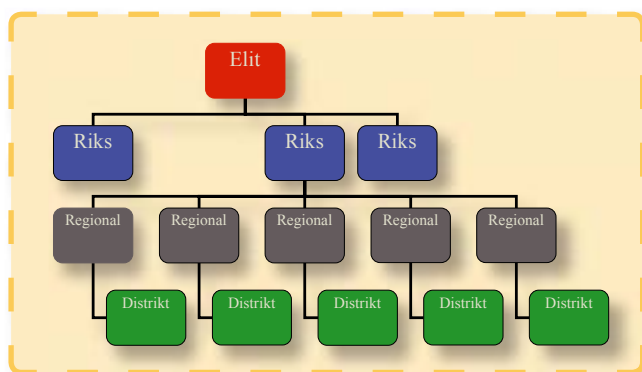
Eftersom det är helt naturligt att tränaren är med på fotbollsmatchen så ser vi fram mot att våra tränare är integrerade och delaktiga inom tävlingsverksamheten även inom golfen.

För tillfället har vi ca 20 flickor och pojkar som tävlar på Skandia Tours olika nivåer. Klubben hjälper till och bidrar med tävlingsersättning. Titta under fliken juniorelit på Ljunghusens hemsida om regler och krav för tävlingsersättning.

En annan viktig punkt är att föräldrar bör kommunicera och samarbeta med andra föräldrar om samäkning till och från tävlingar. Detta kräver lite initiativ men gör livet lättare för föräldrar till barn som tävlar i golf. Dessutom blir det trevligare med lite lagkänsla mellan barnen.

### Hur går man vidare?

Efter de inledande 1-2 åren på distriktsnivån kan det bli aktuellt med att spela på regional nivå. Då är man oftast 15-18 år. För att komma med på regional måste man



placera sig bland de bästa på distrikt för att få ett "wild card". Alternativt genom SGF ranking system där man får rankingpoäng efter placering på olika ranking grundande tävlingar. Ibland kan det här med rankingpoäng bli lite hysteriskt där en del spelare och föräldrar reser långt för att komma med i rätt typ av tävlingar. Vår rekommendation för att man först med lätthet bör scora under 80 för pojkar och 85 för flickor på hemmaklubben innan man ger sig och tävlar för mycket. För att nå hit krävs tålmod och träningsflit. Ungdomarna måste således ta ansvar för sina ambitioner och mål. Slarvar man med teknikträning, grundträning, fysisk träning och alla andra förberedelser som krävs för att bli duktig golfspelare kan man lika bra stanna hemma och spela på hemmaklubben istället.

Om man däremot tränar flitigt så kommer framgångarna nästa alltid per automatik bara man har lite tålmod. Vilket för med sig att man komma med på de tävlingar man vill utan att behöva resa allt för långt. Om man som pojke har HCP 4 eller bättre och som tjej HCP 6 eller bättre så kommer man med på många rankinggrundande tävlingar runt om i Skåne.

All elitidrott är jobbig. Golf är inget undantag men för de som satsar finns det otroligt mycket kul och utvecklande händelser i vinst.

Så satsa på! Vi stöttar så mycket vi kan och lovar att det blir hur kul som helst för de som orkar satsa och träna. Sist men inte minst. Det finns plats och aktiviteter för alla våra juniorer. Både bredden och eliten.



Thor Henrikson

Juniorkommittén

0705 371622,  
thor.henrikson@ptj.se

## Knattelagen rena segermaskinerna!



Jakob Erlandsson, Angus Davies, Peder Lehmann Brunnsjö, William Nielsen, Christopher Wallin, Emmy Nidemar.

Ljunghusen har en livlig verksamhet för knattarna, max 13 år. Detta till stor del tack vare mammor och pappor som är verkliga eldsjälar och lägger ner mycket tid. Efter seriens två första två omgångar är våra båda



Jakob Kjellker, Christian Luning, Filip Flenhagen, Emil Kjellker samt Charlie Dahlström.

knattelag i topp i var sin division. Senast slog lag 1 Falsterbo med 4-0 och lag 2 Rönneback med samma siffror. Vi har två lag för att så många som möjligt av alla de duktiga knattarna ska få chansen att vara med.

# Våra sponsorer

## Guld

Atea Sverige AB  
Canon Svenska AB  
Comparative  
DHL Freight  
Dux Industrier AB  
Eldabutiken Vedkraft AB  
GolfStore Travel  
H+H Sverige AB  
Hamilton Advokatbyrå  
Handelsbanken  
Hela Skåne  
Holmbergs i Malmö AB  
Hotell Gässlingen  
Ivholt & Kompani AB  
Klimatreglering AB  
Kockums AB  
Lindab

Läkarhuset Ellenbogen  
Malmbergs Elektriska AB  
Manpower  
MMP Sverige AB  
OPO Design Sweden AB  
Printing i Malmö AB  
Profeel  
SEB Aktiehandel  
Servicekuben AB  
Skånsk Fönstermiljö  
Sydsvenskan  
TeliaSonera Sverige AB  
Trelleborgs Hamn AB  
Vasakronan AB  
Älvsbyhus/Näset hus o mark  
Öhrlings PriceWaterhouse C.

## Brons

Autoliv B.V. & Co. KG  
CELAB  
Cimir EN AB  
Dagens Industri  
Davies & Co AB  
Eberspächer AB  
Karyd Fastigheter AB

KontorsCity AB  
Löplabbet Sverige AB  
Per Möllers Tvätt AB  
Research AB  
Thomas Ahlgren Bygg AB  
Wendels Bilförsäljning AB

## Tävlingar

AddPro AB  
Bang & Olufsen  
Bilpartner Skåne AB  
Engelska Herr  
Förenade Bil AB i Malmö  
Golf Digest Sverige

Ljunghusens Golfrestaurant  
Optiker Lindgren Synsam  
Sandegårds Golfshop  
Scandic Hotels AB  
String

## Silver

4 Sign i Malmö AB  
Annabostäder AB  
Cardo AB

Dockside Reklambyrå AB  
Projektera Peter Tholén HB  
Sigholt Bygg-Konsult AB

## Övriga sponsorer

Hestravikens Wårdshus, tryck  
Bjurfors, Minibuss

# Gynna våra sponsorer!



**Demidekkare målar gärna.  
Men inte så ofta.**



**Bli en Demidekkare du också**



Stenyxegatan 12 • 213 76 Malmö • Tel 040-94 64 10 • [www.fargbygg.se](http://www.fargbygg.se)

# A

SVERIGE



PORTO BETALT



**Hjälp i din  
grafiska vardag!**

# holmbergs.com

Holmbergs kombinerar ett stort grafiskt kunnande med avancerad informationsteknik. På så sätt kan vi hantera både tryckta och digitala medier och ta ett totalansvar för kundernas informationshantering med kvalitet och service som främsta drivkrafter.

**Holmbergs** 