



Ljungentelegrafen

nr 2 • 2007

Medlemstidning för Ljunghusens Golfklubb



Jubileumsår med flera stortävlingar. Här pojklandslaget Joakim Rosenhed-Hantoft Skandia Tour Elit.

Cancergolf 17 juni!

GolfStore

golfresor sedan 1994

Travel

Visste du att det finns en golfresebyrå på din hemmaklubb? GolfStore Travel heter vi och ända sedan 1994 har vi arrangerat golfresor till tiotusentals nöjda resenärer.

Med oss kan du resa till ett 20-tal noggrant utvalda golfresmål världen över. Nästa gång det är dags för en golfresa - fråga din pro Göran Sandegård, besök vår hemsida eller ring oss direkt på telefon 040 - 47 42 50.

Kontakta oss:
www.golfstoretravel.se
info@golfstoretravel.se
040 - 47 42 50

75 år med Ljunghusens Golfklubb

En trädgårdsarbetare, en skolpojke och en slug häst skötte banan

Det var en gång ett gäng herrar som fick för sig att starta en golfklubb i Ljunghusen. Kanske hade någon av dem provat på spelet i Falsterbo, Ystad, Lund eller på Bulltofta, där det vid den tiden fanns en golfbana.

Wiggo Svensson och Eric Hester byggde banan

En 6-håls bana byggdes på några veckor av skolpojken (och pron) Eric Hester med hjälp av falsterbocaddien och trädgårdsarbetaren Wiggo Svensson (senare Sarwik). Följande år byggdes banan ut till nio hål, men det dröjde inte länge förrän den byggdes om igen.

Under de första åren sköttes banan av Wiggo, som också var klubbens pro, och först efter några år fick han hjälp av Helge Nilsson, som var aktiv ända in på 60-talet. Till sin hjälp hade de en häst, som var så slug att den kunde knyta upp tömmarna när den var tjudrad. Maskinutrustningen bestod av en, troligtvis självgående, greenklippare och en hästdragen fairwayklippare. I början på 40-talet införskaffades för 343:70 en lastbil, som delvis avlöste hästen. Säsongen var inte mer än tre månader så skötseln var inte så ekonomiskt betungande.

Brasier, Polling och Ström byggde ut banan

Efter kriget gjordes en del mindre förändringar fram till 1953, då man tog fram planer på en utbyggnad till 18 hål. Hålen formades efter Douglas Brasiers ritningar och omfattade nu även en del av Skanörs Ljung. Länken mellan de gamla hålen och de nya var ridåhålet, som spelades över flera ekar från nuvarande 19:e röd tee till puttinggreen väster om nya klubbhuset.

Det dröjde bara några få år innan nya utbyggnadsplaner började smidas. Brasier konsulterades och den nya 27-hålsbanan tog form på Bengt Pollings köksbord. Bertil Bendz skickades ut på en ny del av Skanörs Ljung med en vitgrip-

pad Power Bilt höjd i vädret för att visa vägen för den stora jordfräsen. Nio nya fairways skapades. Sedan ledde Bengt Polling banbyggnaden dag och natt tills den stod färdig på våren 1965 (se ritning1).

24:e och 25:e hålen byggdes helt nya och finansierades av Mecenaten, som Ragnar Persson följdriktigt kallades i folkmun. I början på 70-talet tog dåvarande ordföranden Ulf Widerström ner grävsopor och schaktmaskiner för att avsevärt bredda 26:e fairway och flytta green 75 meter åt sydväst, så att drivingrangen kunde utökas och vändas. Ungefär samtidigt fick 1:a och 17:e greenerna sin nuvarande form.

Nu hade Kalle Ström, tidigare rörmokare, från Skanör anställts som banförman. Med den nya banan kom greenbevattning och efter hand bevattning även på utslagsplatserna när de gamla kokosmattorna ersattes av gräs. Kjell Jarlsborg och Lille-Stig anställdes vid den här tiden. Nya och bättre maskiner skaffades och kvalitén på banan blev så bra att SM för juniorer kunde arrangeras 1966.

Persson, Hansson och Knutson gav oss en bana i Europaklass

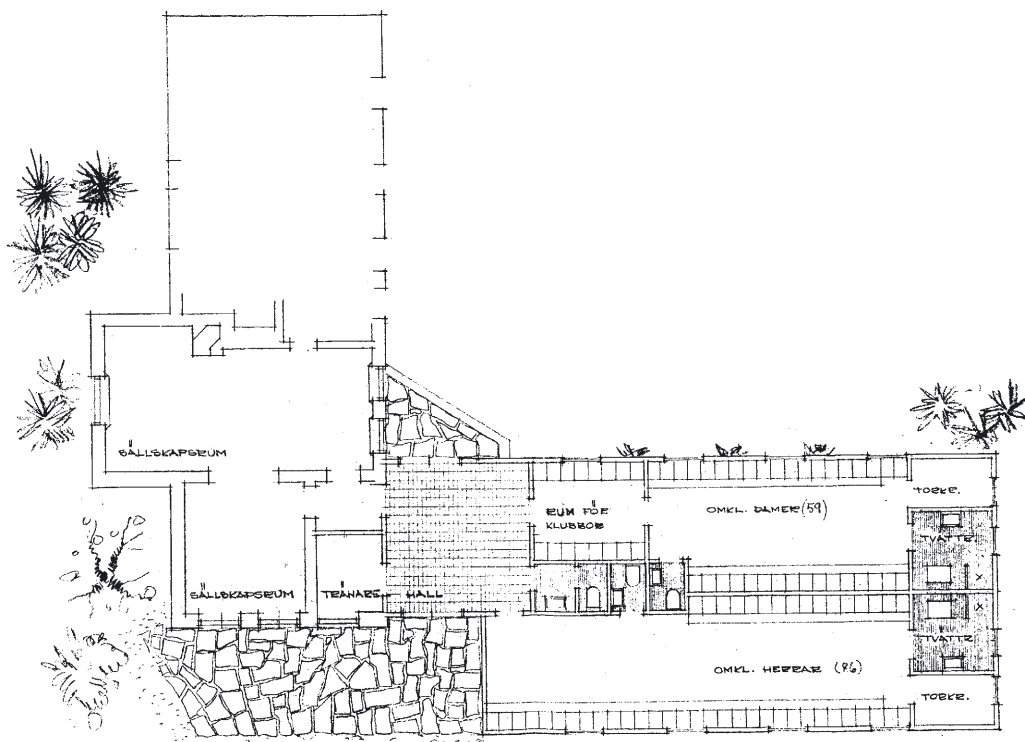
I slutet på 70-talet installerades fairwaybevattning och det var så Stig Persson lärde känna Ljunghusen. Vi sökte strax därpå en chef för klubben och bland de sökande var Stig, som fick platsen. Under Stigs 27 år har 10 greener och sex fairways byggts om med hjälp av Ronald Freams och Jan Sederholms ritningar. Och under den här tiden har vi haft två mycket skickliga banchefer, Göran Hansson och Lars Knutson, som höjt skötselkvaliteten på fairways, greener och bunkrar till sådan nivå att Ljunghusen rankas i europatopp.

Södra Ljunghuset och Solliden

Södra Ljunghuset, det gamla klubbhuset, byggdes som en trelängad gård i mitten av 1800-talet och tjänstgjorde som grindvaktar- och lotsboställe. Runt huset bedrevs lite husbe-



Karta över 27-hålsbanan



PLAN AV BOTTENVÅNINGEN.

STÅ 86 I SKANÖRS TIPSAMLING
LJUNGHUSENS GOLFKLUBB
PRELIMINÄR SKISS TILL
OMBYGGNAD.
MÅLMÅ 15.9.1952.

Stig Johansson var arkitekten som ritade ombyggnadsplanen för gamla klubbhuset.

havsodling. 1932 köptes fastigheten av Ljungskogenbolaget för att användas som klubbhus av den nybildade golfklubben, men då återstod bara två längor.

Huset var nedgången och 1952 beslöt man att renovera byggnaderna. För att bekosta detta insamlades bland medlemmarna ca 20 000 kr och bolaget sköt till lika mycket.

Arrendet dubblades och löd 1953 på 1 200 riksdaler. Klubbhuset innehöll tre omklädningsrum, ett litet kansli, klubbrium, kök med serveringsrum, övernattningsrum och proshop (se ritning 2). När planerna kom på att bygga ut banan till 27 hål med tre likvärdiga 9-hålsslingor blev det nödvändigt att ha klubbhuset mer centralt beläget. Den enda möjliga platsen var på Sollidentomten där det dåvarande 2:a hålet låg. På det området hade tidigare varit hönseri och sommarkoloni för MAB & MYA-anställdas barn.

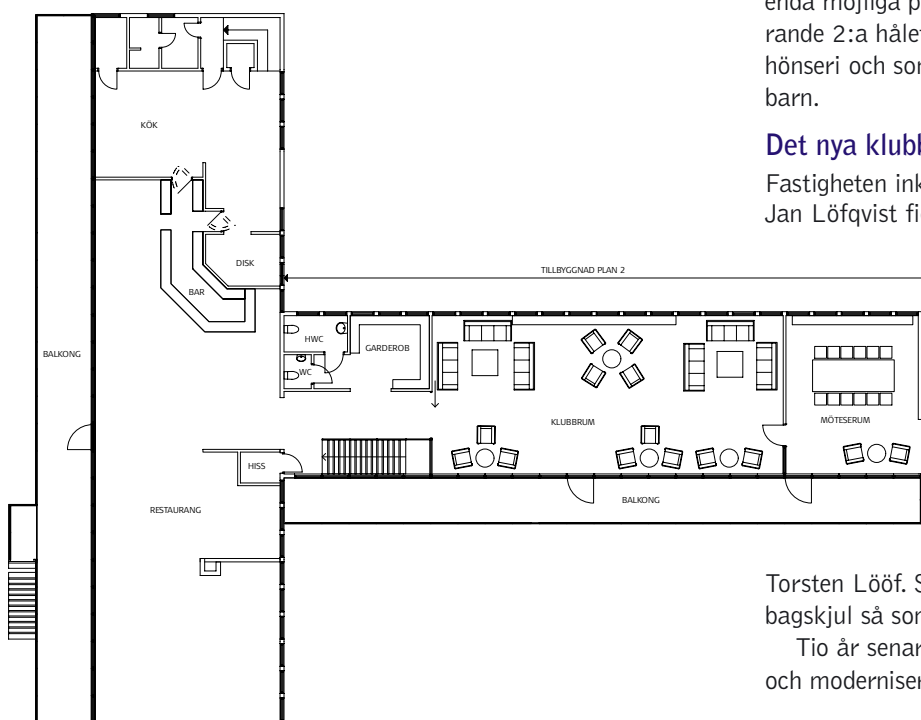
Det nya klubbhuset

Fastigheten inköptes av Ljungskogenbolaget och arkitekten Jan Löfqvist fick i uppdrag att med Tylösands som förebild rita det nya klubbhuset. Bygget finansierades med frivilligt tecknade aktier á 500 kr i nybildade Ljunghusens Klubbhus AB. Det kostade 553 000 och stod färdigt på våren 1965.

Det dröjde inte länge förrän önskemål framfördes om förbättringar av kansli och kök, som redan från början var små. Planer presenterades och förkastades på stormiga möten, men 1980 beslöts att bygga ut köket efter ett förslag av

Torsten Lööf. Samtidigt byggde man om shop, kansli och bagaskjul så som det till största delen är idag.

Tio år senare var det dags igen. Nu byggdes köket om och moderniserades. Det fick den form, av Jan Löfqvist,



som det har idag genom att slå ihop det med sammanträdesrummet, som låg till höger om trappan. Mindre förändringar har gjorts löpande fram till branden 2002, då klubbhuset fick sitt nuvarande utseende efter Ulf Engstrands ritningar. Ulf är också pappa till det förslag till utbyggnad som för närvarande utreds.

Stall och maskinhallar

Var hade man Nilssons häst och maskiner på den gamla tiden? Det enda jag har sett eller kan komma ihåg är det rödmålade träskjul, som stod i nordvästra hörnet av det gamla övningsfältet fram till 1965. Maskinhallen vid det gamla klubbhuset kom till 1972. Det var samtidigt som banpersonalen fick sina lokaler i det gamla klubbhusets västra länga.

Maskinhallen brann ner 1984, byggdes upp på samma ställe och byggdes ut 1996-97.

Det gamla klubbhusets huvudbyggnad har efter 1965 använts till juniorverksamhet, arkiv, lager och bostad. På 80-talet renoverades och inreddes den som en lägenhet, som för närvarande hyrs av Fredrik Goa. Den västra längan revs 2005 och byggdes upp efter Ulf Engstrands ritning med moderna och ändamålsenliga lokaler för Smen/Junior, Agne, Goa, Stefan, Richard, Dag, Mats, Lasse H och Knuda. Samtidigt har takteglet bytts ut på hela det gamla huset till det ursprungliga materialet, takpapp.



Medlemmarna

Det första året hade klubben 43 medlemmar. 75 år senare är det 30 gånger så många - 1 260. Ljunghusen var i början en typisk semesterklubb med spel från juni till augusti. De flesta medlemmarna var hemmahörande i Malmö eller Trelleborg med sommarbostad i Ljunghusen. Bara familjerna Sarvik och Folke Larsson var åretruntboende i Ljunghusen. Idag bor ca 70% i närheten av banan och många spelar året runt.

De första 20 åren drevs klubben av AB Ljungskogens Strandbad, med en majoritet av styrelseledamöterna från detsamma. 1953 skildes klubben och bolaget åt. Stora personligheter, Kjell Sörensen, Lennart Vilén och Eric Ljung, engagerade sig i klubbens utveckling. Separationen skapade dynamik i verksamheten och som vi sett byggdes både bana och klubbhus om flera gånger under de följande åren.

Intendenter

Runt 1960, då antalet medlemmar var ca 400, skapades den första receptionen som dock bara höll öppet sommartid. Den bemannades i början av Lena Larsson och Madeleine Frick. Senare engagerades bl a Viveca Heinel



Foto från 50-talet med flaggan i topp.

(numera Lindahl) och undertecknad. Vi fick ta hand om greenfeeärenden, tävlingsförberedelser och allehanda medlemsfrågor.

När det nya klubbhuset stod klart 1965, anställdes en riktig intendent, kaptan Michael Smedberg. Han avlöstes av Börje Almgren, tidigare frisör i Trelleborg och Eskil Teglefeldt underofficer. Då, ca 1970, var det ordning och reda bland de ca 750 medlemmarna, minsann?

Känslan för klubben

Tio år senare hade klubben vuxit så stor att man inte längre kände alla medlemmarna till namnet. Det måste ha varit då, som den gamla klubbkänslan började försvinna. Det hade fram till dess bara funnits några enstaka gäng, Gangstrarna och Spaniangänget, men gängen började ta över klubbens roll i vardagsspelet och det sociala klubblivet. Numera är en tredjedel av medlemmarna engagerade i något gäng och klubbens roll har övergått till drift och förvaltning av anläggningen, och att arrangera utbildning och tävlingar.

Under de första åren spelade de knappt 100 medlemmarna troligtvis inte mer än totalt ett par tusen ronder om året. 1980 spelades ca 25 000 ronder och i fjor närmare 50 000. Det ökande antalet golfspelare, ökade rondtider och fler spelade ronder har medverkat till att först bollrännan och sedan tidsbeställning införts. Systemen har dessvärre gjort att den personliga kontakten minskat och ersatts av opersonliga system, som inte stärker klubbkänslan.

Trots det känner jag att det finns en stark sammanhållning och känsla för vår klubb, möjligen av ett annat slag än den ursprungliga, som gjort den så bra som den är idag.

En annan viktig anledning är att många idéer har kläckts och många förslag har prövats i olika sammanhang, för det mesta under lugna former. Men att Ljunghusens Golfklubb under sina första 75 år har genomgått en så enastående utveckling beror på att det skett under ledning av engagerade personer som Kerstin Vilén, Eric Ljung och Lennart Molander.

Och med sådana förebilder ser jag med stor tillförsikt fram emot nästa 75 år.



Bengt Olsson

Ordförande



Stortävlingarna

Firandet har snart pågått i två månader. Det började med ungdomslandskampen mellan Sveriges pojkar mot Norges i slutet på april. Första veckan i maj spelades Skandia Junior Tour på Flommen, Falsterbo och Ljunghusen. 24 maj hade Telia Tour för damer sin årspremiär på vår bana.

Nu närmar sig tiden för det verkliga firandet.

Jubileumsveckan

Lördagen den 7 juli

Förenade Bil Masters, Mixed foursome poängbogy 18 hål.

Söndagen den 8

Lagtävling över 27 hål för tvåmannalag med inbjudna gäster från våra vänklubbar och organisationer som vi samarbetar med. Först 9 håls foursome och efter lunch 18 håls bästboll. Efter tävlingen prisutdelning och middag för de inbjudna gästerna.

Måndagen den 9

Engelska Herrs traditionstyngda tävling, slagtävling resp poängbogy 18 hål.

Tisdagen den 10

Spelar våra juniorer Ser du bollen som 18 håls poängbogy med efterföljande jubileumsfirande i klubbhuset.

Onsdagen den 11

BEOMasters, poängbogy 18 hål.

Torsdagen den 12

Scandics Bästboll av stapeln, 18 håls 4-boll bästboll poängbogy.

Fredagen den 13

Holmbergs Greensome, greensome poängbogy 18 hål.

Lördagen den 14 juli

Svenska Hickory Mästerskapen.



Lagom till jubileumsfestligheterna kommer vår jubileumsskrift "Bilderboken" att vara tryckt så att alla festdeltagare kan få sitt exemplar.

Jubileumsåret 2007

Jubileumsfesten

Söndagen den 15

Vår stora jubileumsfest i ett särskilt inhyrt tält, placerat på chippinggreenen, med plats för minst 250 personer.

Då ska vi medlemmar fira de första 75 åren med ett hejdundrande kalas med Mikael Neuman som toastmaster och underhållare. Till sin hjälp har han Ulla Neumann och Johan Pileke och Count Bengtsons 4-mannaorkester, som efter middag och show spelar till dans.

Stor donation grundar Jubileumsfond!

Ljunghusen är en anrik klubb. Vi fyller 75 i år. Många har varit medlemmar i decennier och haft glädje av golfen, den fina banan och vår välskötta klubb.

Nu har klubben fått en donation på 250 000 kronor. Donatorn vill inte framträda med sitt namn. Låt oss bara vara tacksamma för denna stora välvilja mot klubben.

Pengarna ska utgöra grundplåten i en Jubileumsfond vars medel är avsedda för klubbens utveckling. De ska alltså inte användas för driften av klubben utan för bestående utveckling av anläggningen. Exempelvis utbyggnaden av klubbhuset, förändringen av slinga 19 – 27 eller liknande bestående projekt.

Jubileumsfonden blir en viktig del i att Ljunghusen fortsätter att vara en av golfsveriges ledande klubbar. En klubb att känna stolhet över och en glädje att vara medlem i.

Alla som vill hjälpa sin klubb genom att skänka ett litet eller stort belopp till Jubileumsfonden är mycket välkomna att göra det. Inget belopp är för litet och inget är givetvis för stort.

Behållningen kommer löpande att redovisas på hemsidan och i Ljungentelegrafan. Klubbens bankgiro är 260-1334.

Ljunghusens Golfklubb framför ett stort och innerligt tack till vår anonyma donator.

Jubileumsmeny:

Timbal på rökt lax, rökt ål, räkor och olivfräst paprika. Rosmaringlacerat ankbröst m balsamicosås o tryffelpotatispuré.

Honungschokladtårta med bär och sorbet.

Drink, ett glas vitt vin, en halv butelj rött och kaffe ingår förutom show och dansmusik. För allt detta betalar vi endast 495 kr per person.

Den som vill ha mer att dricka kan köpa det i baren i tältet. Tyvärr endast mot kontant betalning, då det inte går att flytta kortmaskinen tillfälligt till tältet.

Biljetter säljs av receptionen fr o m 1 juni 2007.

Årets deckare: Korgmysteriet

Första kapitlet.

Jonas och Niklas ställer ut en korg vid tionde tee under en tävling. Korgen innehåller kaffe och bullar. Man kan ta själv och lägga pengar i korgen. En lapp på korgen talar om vad det kostar. Jonas som är pedantiskt noggrann har förstas stenkoll på hur mycket som finns i korgen. Och vad som är kvar efter tävlingen. 215 kronor fattas i kassan.

Andra kapitlet.

Vid en annan tävling spelar ett sällskap direkt bakom fältet. Man tänker ha en trevlig dag med renklämmor, dricka och en lille en efter nio hål. Korg har placerats vid kiosken. När sällskapet öppnar korgen har någon provsmakat och tagit en tugga av en renklämma. Och för säkerhets skull sköljt ner den med en lille en.

Som detektiverna Dupond och Dupont brukar säga: Man slutar aldrig att förvånas över mänskligheten.



Vad har golfklubben emot mig och min hund?

Här bor man i Ljungskogen som sägs vara ett bra ställe för en golfare att bosätta sig på. Man är lycklig med sitt hus, barn och blomma och en härlig schäfer.

Men så upptäcker man att det finns en massa fåniga bestämmelser om att hundar inte får springa lösa och uppleva fördelarna med att bo i skogen och strax intill ha en ljuvlig golfbana att rumla runt på.

Jag lider med min hund! Och därför tar jag mig friheten att då och då strunta i Naturvårdsverk, golfklubben och andra potentater som gör livet surt för min bästa vän, hunden.

Han får ta sig en sväng på banan. Läger han en liten korg någonstans så är det säkert inte så farligt för golfarna. Dom kan väl gå runt om. Att fåglar och rävar, kaniner och andra djur är så dumma, att dom skulle bli skrämnda av min rara schäferhund, tror jag är fria fantasier av hundhatare. Han är så snäll och gör inte en fluga för när. Långt mindre en fågel som häckar. Tror jag.

Nej, skärp er alla förbudsivrare!

Och ni som ansvarar för golfklubben, var lite generösa i er inställning till träningsvilliga golfare som jag.

Låt oss säga att man sitter hemma en lördagskväll. Vädret är fint och golfbanan grön. Man har nära dit, det nämnde jag väl?

Golftarmen suger och vill ut på banan och slå några slag. Träna upp närspelet till exempel. Det kan ju behövas så här i början av säsongen. Varför ska man då inte kunna ta en wedge i handen, ge sig ut på det gröna gräset och ställa sig en bit från en green och slå lite vackra, höga lobbslag in mot flaggan?

Det går t ex alldeles utmärkt att stå på tredje tee och lobba in mot tvåans green. Detta sagt bara som ett tips. Det är spännande att se hur nära pinnen man kan komma.

Är sen ens telning också intresserad av lite lekfull trä-

ning, så är det väl inte något ont i det. Samtidigt kan man ju låta hunden löpa runt och gosa sig. Han är ju under övervakning, eller hur?

Ja, så kunde det låta i ett brev från en stackars frustrerad golfare till mig, Viggo. Fast det här har jag ju fabulerat ihop själv helt utan verklighetsbakgrund.

Från hundlivet till människolivet. Har du tänkt på att om du är man och tillika golfare så ligger du riktigt illa till. Då tillhör du nämligen inte bara en utan två grupper i samhället som andra kan kasta hur mycket skit på som helst.

Om någon säger "män duger inget till", ja då är det ingen som reagerar. Gudrun Schyman, kortsnaggade Tiina och alla feministerna bara nickar instämmande.

Men säg det minsta negativa om kvinnor, aldrig så litet, då tar det hus i helvete. En antifeminist. Skjut honom!

Om någon säger "här tänkte vi bygga en golfbana". Ja, då hoppar genast en anti-golfare fram och säger: Överklassporter ska inte uppmuntras. Den här vackra naturen ska ligga orörd för alla som vill ströva där.

Och även om det aldrig synts till en enda strövare just där, så får vi stå där med skammen. Enda trösten är väl att man kan räkna sig till överklassen. Fast det är ju inte lika kul nu när vi är 600 000 golfare.

Så många röster hade väl räckt för att komma in i riksdagen. Någon som ställer upp?

Viggo

PS. Är det någon som vet hur man får hundarna att låta bli att pissa på min nyplanterade buske? Ägarna märker inget.





Lapporten, ca 45 mil från Markus Luleå. Inget avstånd alls i dessa trakter

I Luleå pratar dom om vår vinter

Vårvintern är en kär tid i Norrbottens residensstad, Luleå. Då går man ur huse och återigen inleder samtal med sin nästa. Det är tiden då solen återvänder och stadens invånare ger sig ut på isen. Isen, den fantastiska yta som så här års tillsammans med ljuset lockar tusentals pånyttfödda motionärer. Samtidigt som denna eufori når sin kulmen i norr lägger Ljunghusens banförsamling sina första linjära snagg över våra närspelsytor.

Främst av härbärgeringsskäl anlände jag senare än vanligt tillbaka till Ljungen från mitt nordliga vinteride. Efter iltransport från Sturup begav jag mig genast ut på vår bana. Med mig hade jag ännu en klarluftsbo som beslutat sig för att tjuvstarta golfsäsongen med ett besök på Näset. Första dagen spelade vi av aviationskäl bara nio hål, men dagen därpå kompletterades resterande ljungelägenhet.

Efter denna återbekantskap stod faktum klart. Trots att mars månad fortfarande prydde kalenderväggarna var Ljunghusens standard redan vida överlägsen Luleå GK:s årsprimus.

Jag spelade mina första golfhål 1979 på den dåvarande niohålsbanan i Rutvik. Golfklubben, som vid denna tidpunkt hade få medlemmar, var en gemytlig samlingsplats och en förmodligen lättskött anläggning. Solljuset var då som nu en dygnetruntföreteelse, men banslitaget avsevärt mindre. Jag minns banan från denna tid som bättre än idag. Kanske var det för att mina referensramar var annorlunda. Kanske var det för att det var bättre förr, eller kanske var det just det?

I vilket fall som helst står det klart att Ljunghusens 27 hål håller högre klass oavsett tidpunkt på året än de Luleå har att erbjuda sina medlemmar vid säsongens sätaste tillfälle.

Detta kanske inte låter så häpnadsväckande för sydsvenska infödingar (och säkerligen förrädiskt för mina blodsbröder). Norrland är ju trots allt en avkrok och rennäringen en bidragande orsak. Men till saken hör att års-

avgiften för de av samma fluga bitna luleborna är så gott som densamma som oss ljunghusare. Medlemslånet är det samma. Produkten, dvs det våra pengar förlämnar oss, är inte ens jämförbar. Detta till trots hör jag inte fler lovprisningar av vår bana än i Luleå. Borde jag det?

Våra mänskliga tillkortakommanden har beskrivits av många filosof. Jag tänker inte citera en enda. Inte heller har jag för avsikt att döma varken ljunghusare eller lulebo. Som den kloka tänkare jag är sätter jag mig hellre tillbaka och begrundar den parallella verklighet som vi lever i.

I Luleå är man överlycklig när snön smält, tjälän släppt och banan öppnat. Detta brukar ske i månadsskiftet maj/juni och alltid på vintergreener. Lika salig är norrbottningen när de första grässtråna spirar på de tilltänkta greenytorna. Här bör påpekas att Luleå Golfklubb använder ettårigt gräs som dör varje vinter och således återsås vårligen.

I månadsskiftet juni/juli börjar, tack vare de barmhärtiga ljusförhållandena, greenerna att likna just det. Under den kommande sextiodagarsperioden puttar Lulebon glatt på gröna ytor som är något snabbare än Ljunghusens bästa sommarteer. Efter detta korta lyckorus viskar Kung Bore om den annalkande vintern. Allt detta till trots är lulegolfaren en glad prick som gillar sin bana och, inte säljan, ärar den.

Jag lägger inga värderingar i klimatskillnader och bankvaliteter utan nöjer mig med att konstatera paradoxen ljunghusare och lulebor emellan. Verkligheten är en perception och upplevelsen av denna en personlig tolkning utifrån våra referensramar som i sin tur bottnar i våra värderingar. Det är endast med denna tes jag för min förvillade kompis lyckades förklara att medlemmarna på min klubb faktiskt inte alltid lovprisar den anläggning vi just förärats.



Marcus Westerberg

Golfspelande lapp

Nu hänger det bara på greenfeen

Efter de första sex månaderna av bokslutsåret är läget under kontroll. Vi har fått in våra medlemsavgifter, intäkterna från sponsorer är en bra bit över budget, räntenettet blir bättre än budget och dessutom har vi bra koll på kostnaderna.

För att årsbudgeten skall klaras återstår att vi når vårt mål när det gäller greenfee, vilket är situationen i de flesta golfklubbar. Fram till i mitten av maj ligger resultatet ca 10 % över föregående år, men detta innebär likväl bara 25 % av årsbudgeten. Förbokningarna är fler än vid samma tid i fjol. Framför allt finns det ett stort intresse från vårt västra grannland.

Vi har inga externa skulder och ca 3 Mkr i kassan. Planerna på en eventuell utbyggnad följer tidsplanen.

En del undrar om vi enskilda medlemmar får ökade kostnader av ett bygge. Byggekostnaderna inklusive ett nytt värmesystem för hela klubbhuset, där vi byter från olja till jordvärme, kommer sannolikt att hamna på ca 6 Mkr inklusive ej avdragsgill moms. Det är min uppfattning att belastningen på medlemmarna blir blygsam i förhållande till vad vi får. Jag är ganska säker på att de framtida årliga kostnaderna inte kommer att öka vår årsavgift.

Till sist: Utnyttja din rätt att bjuda en vän på reducerad greenfee.



Tom Wåhlin

Kassör

Bengt Olsson ny i golfens högsta styre

Vid förbundsmötet den 28 april med delegater från hela golfsvetig valdes Ljunghusens ordförande Bengt Olsson med acklamation in i Svenska Golförbundets styrelse.

Det är andra gången som en ordförande i vår klubb tar plats i golfstyret. Den förste var som bekant Lennart Molander.

Vi gratulerar Bengt och ser det som ett erkännande till Ljunghusens goda anseende i golfsvetig. Nu får fler än vi glädje av Bengts stora kunnande om golf och golfklubbar.

Bengt har under det senaste året lett utredningen om hur golfen ska ta hand om nya intresserade och han har tidigare deltagit i golfens demokrati-utredning. Han är alltså väl känd i golfsvetig och i förbundsledningen.

Bengt Olsson är den fjärde medlemmen i Ljunghusen som valts in i golfens högsta styre. Lennart Molander var ordförande 1987-91, Ulf Laurin 1992-2000 och Peter Modie var medlem av styrelsen 1983-87.

En annan Ljunghusare på hög nivå i golfen är Bosse Bengtsson som är VD för Golfssystem AB, ansvarigt för golfens datasystem GIT. Bosse är också sen 1994 medlem av Juridiska nämnden.

Dessutom har, om vi inte minns fel, Bodil Lindelöw bidragit till juniorverksamheten på nationell nivå och Stefan Lindvall har utrett Bättre golf åt förbundet.

Sist men inte minst: Stig Persson var ordförande i SGA 1985-90 och Golförbundets Bankommitté 1991-1996. Stig fick förbundets Guldklubba 1997.



Främre raden: Leif-Gunnar Stenlund, Piteå.
Ordföranden Björn Nordberg, Ullna och Royal & Ancient GC. Mia Reich-Sjögren, Båstad.
Mellanraden: Gun Nilsson, Lidingö. Bengt Olsson, Ljunghusen. Birgitta Ljung, Eksjö.
Längst bak: Mats Enquist, generalsekreterare, Upsala. Bruno Hedlund, Chalmers.

Ställ upp i Svenska Hickorymästerskapet!

Lördagen den 14 juli spelas det tionde Svenska Hickorymästerskapet hos oss i Ljunghusen. Våra medlemmar är välkomna att vara med. Anmäl dig senast den 6 juli till info@ljgk.se eller i receptionen.

Klubbor från den gamla goda tiden kan du hyra dagarna innan på klubben. Eller förhandsboka ett set med 2 träklubbor, sju järn och putter på telefon 08-732 02 60 eller e-post info@golflinks.se.

Torsdag och fredag 12–13 juli är det golfhistorisk uppvisning, klubbmarknad och uthyrning av hickoryklubbor.

Man behöver inte vara klädd i tidsenliga kläder, men det finns extrapris till den som bäst återskapar hickorytidens golfatmosfär.

Tävlingen startar klockan 10 på lördagen. Är du intresserad finns program i receptionen.

En bana som består av de ursprungliga nio hålen från

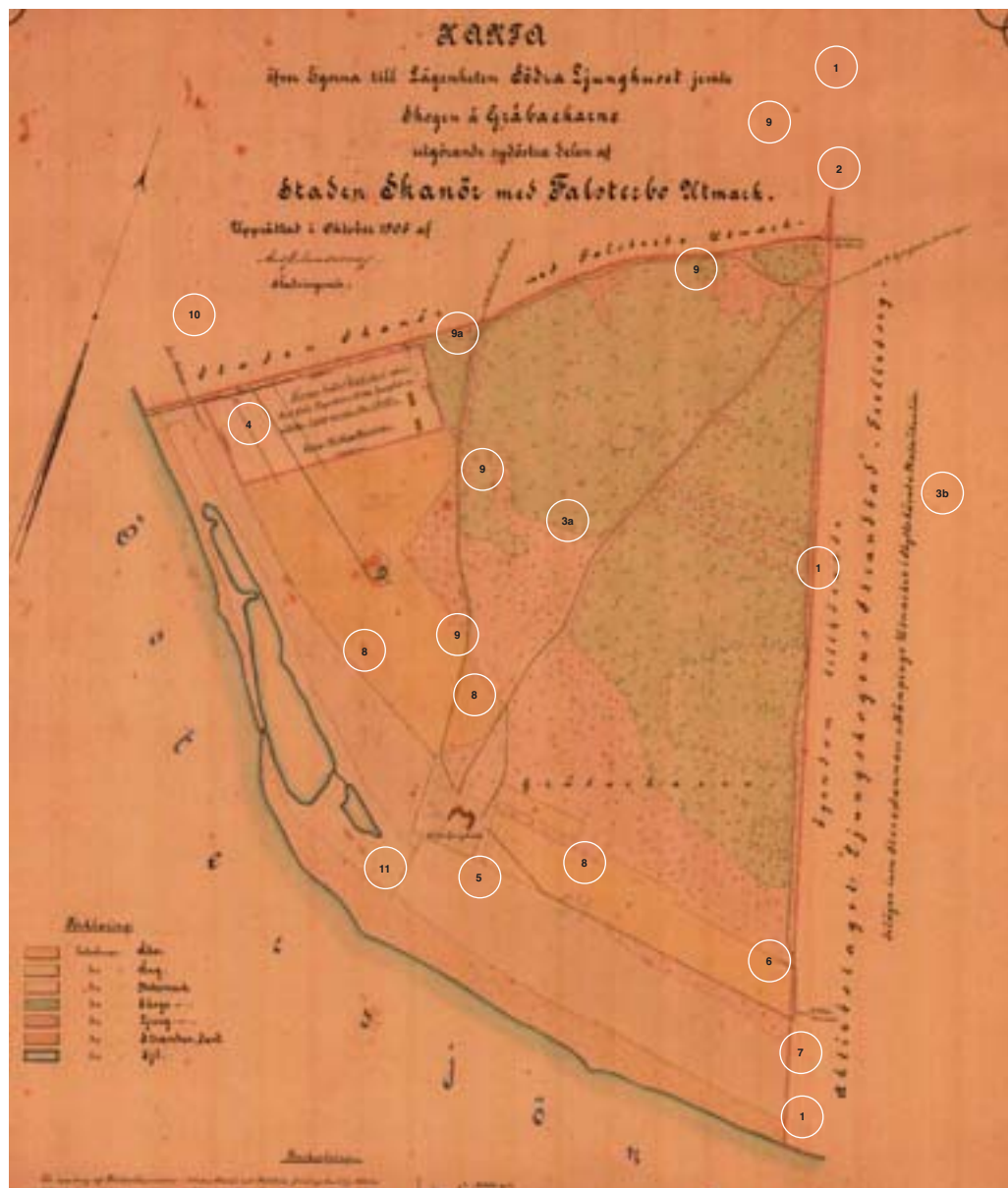
1938 samt de första nio hålen på den nya banan stakas ut. En del utslagsplatser flyttas fram för att banan ska bli njutbar.

Längden är 5 160 meter från bakre tee och 4 580 meter från främre. I Svenska Hickorymästerskapet spelar man med träskaftade klubbor från hickorytiden, det vill säga före 1930. Nästan alla klubbor har hickoryskaft. Det kan vara gamla originalklubbor eller renoverade klubbor, till exempel med nya skaft.

Du är också välkommen att spela med nya klubbor som är tillverkade så gott det går med hickorytidens material och teknik.

Klubbhuvuden från stålskafttiden och moderna gummi-grepp är exempel på nyheter som inte hör hemma i den här tävlingen.

- 1 1780 års gräns längs nuvarande Berghs väg
- 2 Bef. Skälsten vid korsningen Berghs väg och Sollidenvägen
- 3A Gråbackarna, städernas del. Skog planterad av städerna
- 3B Gråbackarna, Bolagets del. Skog planterad av Beck-Friis
- 4 Solliden, Unonius köp sept 1905
- 5 Södra Ljunghuset klart 1850
- 6 Nuvarande 20:e green
- 7 Nuvarande 21:a green
- 8 Till Jeppssons arrende hörande uppodlad mark/betesmark
- 9 Tångvall 1793-1796, 9a kan vara senare
- 10 Nuvarande 18:e green
- 11 Stängsel från tångvall till sjön och sjöstängsel ut i sjön 1793-1796



Vill du ha en större kopia av denna karta från 1908 får du ett ex i receptionen.

Därför byggdes tångvallarna

Fornminnena är många på Falsterbohalvön. Flera av dem finns på och vid vår golfbana. Numera är fornminnen skyddade enligt lag.

Den södra delen av den gräns mellan Skanör-Falsterbo och de östra byarna som fastlades i domslut 1780, och som fortfarande är pastoral gräns mellan Skanör Falsterbos och Höllvikens församlingar, gick längs nuvarande Berghs väg i en rak linje över de s.k. Gråbackarna ner till havet vid 22:a utslaget.

Gränsen utmärktes av skälstenar, varav en står kvar vid korsningen Berghs väg och Sollidenvägen. 1793 -1796 stängslade Skanör och Falsterbo in sina utmarker med en tångvall vid sin östra gräns. Tångvallen övergick i stängsel vid norra och södra stränderna.

En tångvall var en famn (1,78 m) bred i basen och lika hög och hade flera uppgifter. Dels skulle den hindra boskap från att komma in på odlad eller planterad mark, dels skulle den vara ett skydd mot översvämningar vid högvatten. Men den skulle också hindra flygsanden att sprida sig.

Tångvallarna byggdes upp av torv och bandtång om vartannat i flera lager. Den gröna bandtången ruttnar inte som blåstång. Den blir däremot vackert silvergrå.

Torven skars ute på heden, både till taktäckning, tångvallar och till bränsle. På hål 1-18, t ex i vänstra främre ruffen på 14:e hålet, kan man här och var se ringformiga kratrar. De skulle kunna vara spår efter LV4:s skjutövningar vid Stenudden eller Strandbaden, men är upptagningsplatser för bränsletorv. Torven skars upp och staplades på ön i mitten av ringen för att vinden skulle kunna blåsa från alla håll och torka torven medan vattnet samlades i ringen. Torv till taktäckning och tångvallar togs närmare stranden.

Där tångvallen passerade landsvägen byggdes en grind över vägen ("Ljunghusenleddet") som fanns kvar till 1928. Tångvallen byggdes sedan längs nuvarande Berghs väg ner till skälstenen vid nuvarande Sollidenvägen (tidigare

Vallvägen). En stor del av tångvallen försvann när Berghs väg byggdes.

Därifrån följer den Sollidenvägen på norra sidan fram till grinden vid nuvarande första hålets green och fortsätter sedan längs nuvarande Sollidenvägens vänstra sida fram till nuvarande Kinells väg vid transformatorstationen. Man urskiljer fortsättningen av tångvallen på andra sidan Kinells väg, till vänster om det nya bruna huset och i riktning mot Södra Ljunghuset för att sedan avlöst av stängsel gå väster om Södra Ljunghuset ner till havet. Vid bägge stränderna byggdes sjöstängsel "från djupet till landbacken".

Norra och Södra Ljunghuset, liksom alla stängsel och tångvallar, byggdes gemensamt av skanörsborna. I protokollet från 1793 om utlottningen över skillnadsstängseln mellan städernas och byarnas utmarker inför byggande av tångvallen delades stängselsträckan i 3 skiften. Det tredje skiftet fick sträckan "omkring sandfältet, eller Gråbackarna, ifrån sjön till stora stenen (skälstenen)".

Det var för flygsandens skull som tångvallen svängde av från 1780 års gräns, byggdes längs nuvarande Sollidenvägen och stängde in Gråbackarna västerifrån. Därför finns det heller ingen tångvall längs den södra delen av nuvarande Berghs väg och längs den gamla gränsen ner till stranden. Detta är också orsaken till att när Skanör-Falsterbo efter flera års vägran gick med på att plantera sin del av Gråbackarna kring 1850 detta område delvis valdes för att det redan var inhägnat.

När det gäller dragningen ner till stranden framgår det av flera dokument att Södra Ljunghuset byggdes strax öster om rågången, se också Ljunggrens karta från 1853.

Tångvallarna på Falsterbohalvön är unika i Sverige. Det visste redan den särskilt i år aktuelle Linné när han gjorde sin Skånska resa 1749. De är också fasta fornminnen och därigenom skyddade enligt lag från all åverkan.

Bertil Carstam



Tångvallen fortsätter till vänster om Sollidenvägen mot Kinells väg.

Ombyggnad av 19-27 och drivingrange

Till grund för beslut om fortsatt planarbete i frågan om vändning av drivingrangen och konsekvensombyggnad av hålen 19-27 ligger ca 60 medlemmars tysta samtycke vid informationsmötet som föregick Årsmötet 2007-01-27.

Det antal röster som sa ja på ordföranden Bengt Olssons fråga om styrelsen fick mandat att fortsätta sina planer på ombyggnad enligt uppvisade idéer (jfr tidigare utgåva av Ljungentelegraf nr 3 från 2005 sidorna 3-5) var nog räknade på 2 händer.

Enligt min uppfattning så är beslutsunderlaget väl tunt men det är närmare 1300 aktiva medlemmar i klubben. På informationsmötet 2005 drog Styrelsen tillbaka sitt förslag och därmed föll frågan i viloläge. Anledning var, om jag minns rätt, en miljökonsekvensutredning och att arrendefrågan inte var klar. Arrendeförhandlingen med Ljunghusens Strandbad AB resulterade i ett 5 årigt avtal, utan automatisk förlängning, till en kostnad på ca 100.000 per år. Till yttermera visso så skulle alla gjorda investeringar i området som arrendet omfattar inte ersättas till Ljunghusens Golfklubb om en ny avtalsöverenskommelse inte skulle kunna nås.

Den 2005 bedömda investeringen beräknades till 700-800.000, men med tanke på dagens byggboom så kan nog en ombyggnad "all included" inte understiga en ca 100 procentig kostnadsökning.

Vilka positiva effekter kan man uppnå på en ombyggnad? Det talas enbart om säkerheten på drivingrangen som huvudmotiv. Det skulle sedan styra alla andra hänsynstaganden i form av utfyllnader, ny-, till- och ombyggnationer.

Vilka negativa effekter får man i samband med en ombyggnad?

Estetiska effekter. Att se 19:e hålet med sina björkar och havet i bakgrunden när man kommer ut ur Ljungskogen är en vacker vy och ger en fin naturupplevelse. På tillfartsvägen skymtar 27:ans green, övningsområden och fiskehoddorna. Det är alltså positiva känslor som möter in mot klubbhuset, och t o m golfbilsgaraget smälter in fint i klubbhusmiljön. Detta byts ut mot en "Golfakademi", väderskydd, bollautomater utslagsplattor mm som kommer att skymma vyn mot havet. Att möta en drivingrange är inte det första man vill möta på en av Sveriges högst rankade golfklubbar.

Praktiska effekter. ALLA måste vid en ändrad riktning på drivingrangen parkera vid klubbhuset. Parkeringsplatsen är redan vid flera tillfällen på året mer än full. Var skall alla dessa bilar som tidigare stod nere vid Gamla Klubbhuset ta vägen? Den förhärskande vindriktningen mellan väst och nordväst utgör att en negativ faktor för en drivingrange som utgår från klubbhuset. ALLT övningsspel och träning runt Maskinhallen och Gamla Klubbhuset försvinner. Korthålsbanan försvinner. Kvar blir det lilla som finns runt Klubbhuset och där skall alla samsas.

Ekonomiska effekter. Samtliga nedlagda kostnader måste skrivas av över avtalstiden (bedömt till ca 450:-/medlem/år åren 2008—10) p g a att arrendet inte förlängs med automatik.

Vad bör göras i stället för att bygga?

Utreda. Finns det andra enklare säkerhetshöjande åtgärder som kan vidtas utan att förändra nuvarande planlösning? Partiell utfyllnad av vattenspeglar? Enklare, mindre krävande ombyggnader? Broar? Drivinglake?

Andra alternativ. Eftersom både Falsterbo GK och Flommens GK har liknande säkerhetsproblem som Ljunghusens GK bör dessa klubbar tillsammans planera en professionell gemensam övningsanläggning och endast ha kvar möjligheter till uppvärmning och självträning på klubbarna.

Nya förhandlingar. M h t att avtalstiden med Ljunghusens Strandbad AB endast är 5 år f o m 2006(?) så bör Styrelsen omedelbart inleda en förhandling om en förlängning eller köp av marken. En målsättning bör vara att ha en arrendetid på minst 25 men helst på 50 år. Tillgång till banan är trots allt det viktigaste i en golfklubb.

De nuvarande planerna bör enligt min uppfattning hejdas och hela idén läggas på is med hänsyn till ovanstående övervägande negativa effekter.

johan.lindeberg@swipnet.se

Om det finns fler medlemmar som har frågor, funderingar eller rent allmänt är nyfikna på de planerade förändringarna och önskar att diskutera saken så kontakta någon av Bankommitténs ledamöter. (Anders Klinge ordförande, Stig Persson Klubbchef, Lars Knutson Banchef, Mats Molander, Hans Vilén, Ulla Öhman)

Nu är shopen full av nyheter

Årets läckra nyheter på klädfronten är just inkomna. Läckra färger och modeller. På klubbsidan har vi fått hem många testklubbor från Cobra, Callaway och CTX.

OBS!

Är du intresserad av att köpa en tröja eller pikè med jubileumslogga? Då tar du kontakt med Anette i shopen. För att priset ska kunna hållas på en rimlig nivå måste vi, som du säkert förstår, få ett visst antal beställningar.

Träningsinfo

Har du tänkt träna i år? Om ja, vad tänker du träna? Har du inte bilden klar för dig så hjälper jag dig gärna.

Välkomna till en ny säsong.

Göran o Anette

Värdecheck på **10%** vid köp av varor till ett värde över 1000 kr.

Tips.

Byt greppen på dina klubbor före sommarsäsongen. Jag lovar kort leveranstid.

... och sanden blev till gräs

Den 1 maj spelade jag 1-9 och såg på speciellt på 7:e hållets fairway hur uppslagen den var. En bedrövlig syn. Den 3 maj var nästan allt återställt igen tack vare våra skickliga bankillar. Men, vore det inte en idé med någon sorts sandpåse att ta med ut på banan? Åtminstone en spelare i bollen kunde ta med sig sand. Det skulle ju inte behövas kilovis för en runda med normalt spel. Kanske en lätt plastflaska med "Knutsons Fina Blandning"?

Kerstin Dahlqvist



Man skäms som hundägare

Vid upprepade tillfällen läser jag på LjGk's hemsida uppmaningar till hundägare att hålla sina hundar kopplade vid promenad inom området samt att plocka upp efter sin hund

En självklarhet anser jag såväl som hundägare och medlem och kan inte annat än skämmas för andra hundägare. Tänk att dessa uppmaningar ska behövas gång efter gång!

Att jag själv då och då tidiga morgnar promenerar med vår hund Tova just vid den aktuella bansträckningen och då ofta hälsar på och pratar med klubbens trevliga banarbetare, kan jag inte sticka under stol med. Men jag kan under

inga omständigheter förstå eller acceptera de som inte plockar upp efter sin hund. Det är för mig helt främmande och obegripligt. Mycket beklagligt!!

Tyvärr tror jag inte att klubbens uppmaningar och vädjan når ut till de hundägare som bäst behöver denna information. Jag har själv vid ett flertal tillfällen, nämnt för andra hundägare som jag möter om klubbens upprepade uppmaningar, men inte heller jag tycks träffa rätt...

Margaretha Malmquist

Genmäle på Johan Lindebergs inlägg.

På informationsmötet före årsmötet fick alla intresserade medlemmar, inklusive Johan Lindberg, tillfälle att yttra sig i frågan om drivingrange.

Hur många som närvarade vid mötet var givetvis utanför styrelsens kontroll. Vi kan bara hoppas att så många som möjligt deltar i de informationsmöten som föregår årsmötena.

På grundval av mötets beslut fick bankommittén i uppgift att utreda frågan med hjälp av all den expertis klubben har tillgång till, som Stig Persson, banchefen Lars Knutson, övriga styrelseledamöter och den banarkitekt klubben har kontakt med.

Beslutsunderlaget kan knappast anses vara för tunt, eftersom ju inget beslut fattades, annat än att utreda frågan vidare och återkomma till medlemmarna.

När det gäller drivingrange är en sak ställd utom allt tvivel – säkerheten måste åtgärdas. Den är inte tillräcklig.

Frågan är inte om vi skall göra några förändringar, utan helt enkelt att vi måste. Ingen ansvarsfull styrelse kan agera på annat sätt.

Om vi inte gör något kan det bli så illa att vi måste stänga rangen för annat än slag med korta järn.

Vi som är satta att utreda frågan är själva medlemmar i klubben och flitiga spelare på vår bana. Vi har inget annat intresse än att söka bästa möjliga lösning för klubben.

2005 bedömdes investeringen kosta 700-800 000. Det finns ingen som helst anledning att tro att summan skulle stiga till det dubbla på två år.

Vad beträffar arrendetiden så finns det som bekant i alla förhandlingar två parter. Klubben har naturligtvis försökt att få ett så långt och fördelaktigt arrende som möjligt. (Om vi inte kan få ett köp till stånd.)

Bankommittén har fått i uppdrag att komma med förslag på vad som bör göras och vad det kommer att kosta. När detta är klart kommer vi att kalla till ett medlemsmöte för att redovisa våra förslag. Mötet får då i demokratisk ordning besluta hur vi går vidare.

På mötet är Johan Lindeberg och alla övriga medlemmar välkomna att göra sin röst hörd. En medlemstidning som kommer ut med flera månaders mellanrum är inte rätt forum för en debatt i denna för klubben så viktiga fråga.

Vi återkommer med mer information och ett datum när informations/besluts-mötet för ombyggnaden av banan kan äga rum.

För bankommittén och styrelsen i Ljunghusens GK



Anders Klinge

Ordförande i bankommittén



Häng med ut i natten och möt ett av Sveriges sällsyntaste djur!

Var? Vi möts vid puttinggreen. **Hur?** Med promenadskor och pannlampa. **När?** Klockan 21.30 den 14 juni.

Carl Rugfelt börjar med en kort presentation av kvällens skådespel.

Sedan vandrar vi ut mellan vattenhindren. Ta med kamera och ficklampa! Har vi tur med vädret utlovas en närmast exotisk upplevelse!

Tid 1 timme eller så länge man vill.



Ljunghusens raritet – stinkpaddan!

Så var det grodsäsong igen. Det är otroligt fascinerande djur! Man har gjort alla möjliga vetenskapliga undersökningar på paddor. Allt från intelligenstag till salttolerans. De flesta undersökningar är dock gjorda för att utröna varför grodor och paddor försvinner.

Världens groddjur håller sakta men säkert på att försvinna, men i Sverige är trenden faktiskt en annan. Tack vare idogt arbete har man t ex fört klockgrodan i Sverige till en hyfsat säker populationsnivå. Den var förklarad utdöd på 60-talet, men nu kan man återigen lyssna till klockrodans sång i maj till juni.

Vår egen raritet med det olyckliga namnet Stinkpadda får vi kämpa vidare med. Vi har en hyfsat god population inom banans område. Men för att veta helt säkert kommer jag att inventera banan på amfibier under maj till juni. För de som är sugna kan jag bjuda på en paddsafari med fantastisk sång. Välkomna till en helkväll i pannlampans sken!

Nu kan man med all säkerhet se både padd- och groddrom i en del av våra vattenhål. Undvik därför att plocka bollar i de vattenhålen. Speciellt om det ligger rom i långa band för då är det paddrom som är speciellt känslig.

Miljögruppen starkare

Vi har fått förstärkning av klubbens miljögrupp, nämligen P-G Bendz. Han är ekolog med forskar- och naturmuseibakgrund och verksam vid Falsterbo Fågelstation. P-G driver ett företag med naturfoto och ekologisk konsultverksamhet som specialitet. För närvarande kämpar han med att uppnå officiellt handicap i golf och genomför samtidigt en fågelinventering på vår bana.



Carl Rugfelt

Miljö

KÖPENHAMN - OSLO

MITT EMELLAN TECKNAR
SIG RESAN TILL ATT BLI
BARNENS BÄSTA SEMESTER

Läs mera på dfds.se

WWW.DFDS.SE

Flickorna i receptionen i nya färgglada tröjor

De här trevliga flickorna möter du i receptionen under årets golfsäsong. Carina Johansson, Christina Forsberg och Christel Svensson. Här klädda i sina nya pikétröjor med diskret klubbmärke på armen och namnet på bröstet. För övrigt samma märke som Europas Solheim Cup-lag spelar i till hösten, nämligen Abacus. Säljs förstås av Göran och Anette i shopen.



Sea Cloud lägger till igen

Det fantastiska segelfartyget Sea Cloud II som i fjol lade till i Malmö med amerikanska golfare kommer tillbaka. Fredagen den 6 juli gästar de oss.

Ljunghuset var en av de mest populära banorna på fjol-årets kryssning. Särskilt nöjda var gästerna med våra juniorer som caddies.

Det blir ett 80-tal kryssningsgäster som spelar på vår bana och i ett brev till klubben hoppas arrangören att våra juniorer ställer upp i år också. (Och förstås tjänar en slant på kuppen.)

Restaurangens temakvällar

Onsdag 27 juni: Italiensk 5 rätters.

Fredag 20 juli: Hummer, ostron, smögenräkor och champagne.

Onsdag 8 augusti: Stationsvinprovning med tapas och ost.

Onsdag 15 augusti: Gourmetkväll 6 rätter.

Eventuellt kommer temat de två kvällarna i augusti att byta plats beroende på när vår gästsommelier från Stockholm kan komma hit. Håll utkik på hemsidan och anslagstavlan för ändringar.

Sommarens program för juniorerna

Tisdagstävlingar varje tisdag under sommarlovet. 18 hål för HCP 0-36 9 hål för HCP +36. Startavgift 20 kr. Ansvariga ledare: Joakim Linse och Lars Hansson.

Sydvästslaget. Tävlings för ungdomar från Ljunghusen, Falsterbo, Flommen, och Bokskogen. 6 spelare per lag, 3 olika hcp-klasser: >6 i hcp. Ansvariga ledare: Eskil Lindnér, Göran Sandell och Karim Nielsen.

Knatteligan. Flickor och pojkar födda 1994 eller senare. 4 spelare varav minst en flicka. Matchspel 18 hål singel. Endast medlemmar får delta. Ansvarig ledare: Eric Salander.

Tjejaktiviteter.

Grönspättorna. 6 deltävlingar. 2 på vardera Ljunghusen, Falsterbo och Flommen. Anmälningslista på juniortavlan. Startavgift 30 kr inkl lunch. A 0-18 B 19-36 C (36 + 9 hål föräldrar med). Ansvarig ledare: Eva Tornheden. Grönspättorna har en egen hemsida: www.ulas.se/gronspatter.

Ljungspättorna. HCP 0-36+. Samling vid klubbhuset varje måndag kväll kl 18 under sommarlovet. 9 håls tävling samt social samvaro. Ansvariga ledare: Susanne Nidemar och Petra Vegelius.

Tjejer på väg till spelrätt. Aktivitet för tjejer på gång till grönt kort/spelrätt. Varje måndag kl 18. Ansvarig ledare: Pia Ramel.

Övrigt:

Skandia Scramble. Tjejer och killar, klubbkval-distriktskval-riksfinal. Ansvarig tjejer: Annika Henriksson. Ansvarig killar: Mia Waldau.

Skandia Cup. Klubbkval, distrikt, region, riksfinal. Klubbkvalet sker i samband med en tisdagstävling.

Skandia Tour. Distrikt, regional, riks och elit. Totalt ca 15-20 spelare från Ljunghusen per omgång. Varje spelare anmäler sig på egen hand.

Juniorserien.

Elitjuniorer, 6 per lag varav minst 2 tjejer. Ljunghusen spelar i division 1, vilken är den näst högsta serien. Ansvarig: Patrik Andersson.

Hemlig utflykt.

Brukar normalt vara på tisdagen i Ljunghusenveckan. Denna utflykt ersätts i år av juniorernas egen Jubileumstävling tisdagen den 10 juli under Ljunghusenveckan.

Här sjuder det av aktivitet

Det klagas på många håll över att det är svårt med rekryteringen av unga till golfen. Det ser vi inte mycket av i Ljunghusen.

Här gör klubben en stor insats både för ungdomen och kommunen. Ca 250 juniorer är aktiva i spel och träningsgrupper på alla åldersnivåer.

I klubbens långtidsplan är målsättningen att antalet juniorer skall vara ca 20 procent av det totala antalet medlemmar och jämnt fördelat på årsklasserna 11 till 21 år.

För att uppmuntra rekryteringen av juniorer och ge juniorer i närområdet chansen att prova på golf, har klubben därför infört något som kallas spelrätt.

Vad innebär spelrätt?

1. Spela på Ljunghusens Golfbana. Samma rätt som medlemmar utom att representera Ljunghusen i serielag etc.
2. Subventionerad träning och rangebollar.
3. Hcp 36+ = vardagsspel på gällande 9-hålslinga, i allmänhet 19-27.
4. Hcp 36 och lägre = Heltidsspel. Spelrätt erbjuds för juniorer som är 9-12 år, står i kö till golfklubben och bor i närområdet.



Bilder från knattarnas tävling på Mors dag. Fredrik Waldau, Måns Lindnér och Gustav Salander.



Angus Davies, Johan Hansson och Samuel Lundberg.



Oscar Moritz, Anton Hansson, och Douglas Siecke.



Johan Hagman, Carl Moritz och William Nielsen.



Jakob Erlandsson, Set Lindnér och Max Sjöström.



Alex NESTEUS, Hedwig Tornheden, Alice Eriksson.

Golfbanan, Ljungskogen och hundarna

HUNDEN I VÅR NATUR. AV JAN-ÅKE HILLARP/FNF

När jag först kom till Näset på 1950-talet, var Skanörs Ljung en fantastisk lokal för storspov, buskskvättor, hämplingar och mycket annat. Det fanns inga tecken på inväxande björk på Ljungens eftersom trafiken inte gödde den så mycket på den tiden. Ljunghusens GK:s bana var mindre än nu, men där häckade vipor och strandskator.

När jag 15 år senare flyttade ner och började cykla omkring tidiga morgnar i soluppgången, så hade en del hänt. Det var kanske inte så konstigt med tanke på att jag mötte en hundflock på 7 – 9 hundar varje gång jag kom ner i Ljungskogen. Tack och lov är hundflocken borta för den var inte rolig att möta för mig och vi skall inte tala om hur den måste ha uppfattats av den som är hundrädd.

Kanske som ett resultat av den dåliga hundhållningen uppstod Brukshundsklubben, som snabbt fick många medlemmar. Ett samarbete etablerades mellan denna, Skanör-Falsterbo Viltvårdsförening och Falsterbonäsets Naturvårdsförening och vi gav tillsammans med Vellinge kommun ut en broschyr om hundar och hundhållning. Brukshundsklubbens aktiviteter och samarbetet gjorde att under många år var överträdelserna av lagar och förordningar ringa.

Nu tycks emellertid en förändring ha skett. Löslöpande hundar ses åter allt oftare till men bli för den handfull rådjur som finns kvar i Ljungskogen och för fåglarna, som häckar i reservaten. Nu är det inte bara medvetet eller omedvetet släppta hundar som vållar skada. Många människor har flyttat från stan och tror att hundar har fler rättigheter här än där. Vi har inga vida hundrastområden vid havet och inga inhägnade rastgårdar, men har desto fler bestämmelser att följa. Här kommer de viktigaste grundreglerna i Jaktlagen (som inte bara gäller jakthundar):

1. Hund får inte löpa lös i mark där det finns vilt 1.3 – 20.8.
2. Hund skall hållas inom sådan uppsikt att den inte förföljer vilt under resten av året.

Detta betyder enl förarbetet till lagen att hunden visserligen får vara lös, men skall hållas inom koppelavstånd (ca 2 m) under sommarhalvåret om det finns vilt i området (vilt betyder alla fåglar och däggdjur). Om hunden är kopplad i en lång lina så gäller fortfarande avståndet ca 2 m, eftersom hundägaren annars inte har kontroll över vad hunden gör vid ett fågelbo eller vid en harunge. Övriga delen av året får hunden gå lös i områden som faller under bestämmelsen om ägaren kan kalla den tillbaka eller platsa den, när den stöter vilt. Kan man inte det så får hunden aldrig gå lös i naturen oberoende av om det är en liten chihuahua eller en stor grand danois. Alltså gäller runt benen på sommarhalvåret och full lydnad hela året.

Sedan finns det i den kommunala ordningsstadgan bestämmelser över var hund får vistas eller rastas i bebyggelsen samt vad som gäller badstränder. I Vellinge kommun gäller i naturen följande:

3. Hund får inte vistas på badstränder 06.00 – 20.00 under tiden den 15.5 – 31.8.

Det finns en hundbadplats i Skanör och där får hunden vara. Se dock till att den får skugga och vatten om Du stannar med den längre tid. Nu ligger de flesta stränder i Vellinge kommun i naturreservat och då är reservatbestämmelserna, om sådana finns, överordnade både Jaktlagen och Lokala ordningsstadgan. Saknas bestämmelser så gäller de generella (punkt 1 o 2 ovan).

För fågel och djurskyddsområdena gäller:

Måkläppen. Ständigt hundförbud och för människor beträdnadsförbud 1.2 – 31.10.

Ängsnäset. Beträdnadsförbud för både hundar och människor 1.4 – 15.7.

För naturreservaten gäller:

Ljungskogens och Ljunghusens strandbad. Koppeltvång 1.3 – 31.8. Norra Ljunghusen, Kämpinge strandbad, Östra kanalområdet och Skanörs Ljung. Jaktlagens bestämmelser hela året (se ovan punkt 1 och 2).

Flommen. Koppeltvång 1.3 – 31.10.

Skanör – Höll. Koppeltvång 1.3 – 31.10.

Med koppeltvång menas att hunden skall vara kopplad och hållas inom en radie av ca 2 m. Under tider som inte nämns så gäller naturligtvis Jaktlagens bestämmelser. För övriga djurskyddsområden och naturreservat hänvisar jag till den lilla foldern När ska hunden vara kopplad i Vellinges natur?, som gjorts till hjälp för hundägarna och som finns i kommunhuset och på biblioteken och som för övrigt utdelats till alla hushåll i kommunen.

Är man golfare skall man även följa golfbanans bestämmelser. I Ljunghusens Golfklubb får hund inte medföras vid spel.

(Om en golfklubb saknar egna bestämmelser för hundar så gäller följande förutom reglerna 1 – 9 ovan:

10. Upplockning efter hunden går före spel, men kasta inte bajspåsen i naturen.

11. Hunden skall förhindras att störa andras spel.

12. Hunden behöver också vätska under en golfrounda.

13. Lämna inte hunden i bilen en solig dag. (Djurskyddslagen)

14. Hunden skall vara väl utbildad och lyda tillsägelse, annars är det viktigare att Du ägnar Dig åt den än åt spelet, tills den har anpassat sig till att följa med.)

Som syns så finns många bestämmelser. Rejåla straff kan utdömas till den som bryter mot punkterna 1- 9 och 13. Att hunden skall ha vatten är också ett krav i Djurskyddslagen, som dock inte uttryckligen nämner golfbanor i sammanhanget. Vad golfklubben gör med dem som bryter mot 10 – 11, vet inte jag, men jag föreslår suspension under en månad.

Nu är det ju inte för bestämmelsernas skull som man skall sköta sig utan för allas trivsel och följderna för vår gemensamma miljö. När hundar ständigt söker av ett område så lämnar efterhand den ena arten efter den andra det och så får vi en utarmning av vår fauna. Utan sånglärkor och strandskator blir upplevelsen av sommarnaturen mycket fattigare.

Jan-Åke Hillarp/FNF



Glad hund på banan sista veckan i april.

2007

CANCERGOLFEN

Ljunghusens Golfklubb

Söndagen
den 17 juni

Skänk till
auktionen!
(ej loppis)

Klockan 14.00
AUKTION
Succen fortsätter

Visning på
auktionsdagen,
med möjlighet
till skriftligt bud!

**Massor
med prylar!**

Program för dagen

Anmäl dig senast den

15 juni kl 10.00

- för medlemmar (med möjlighet att bjuda in en spelpartner)
- Kanonstart 9.00 med samling 8.00
- 4-boll/bästa boll/poängbogey/18 hål/hcp 0-54
- möjlighet att köpa 3 slags hcp-höjning
- möjlighet att köpa 3 lägesförbättringar
- möjlighet att köpa "snöre" för bättre läge och för att korta puttar
- möjlighet att köpa superdrivar på hål 17

**SKÄNK 100:-
och få 3 Titleistbollar**
Skicka pengar till bankgiro
260-1334

Hoppas vi vinner
i år också

VÄLKOMNA!



Våra sponsorer

Guld

Atea Sverige AB
Canon Svenska AB
Dux Industrier AB
Eldabutiken Vedkraft AB
GolfStore Travel
H+H Sverige AB
Hamilton & Co Adv.Byrå Mö KB
Handelsbanken
Hela Skåne
Holmbergs i Malmö AB
Hotell Gässlingen
Inplastor
Klimatreglering AB
Kockums AB
Lindab
Långsunda Konsult AB

Malmbergs Elektriska AB
Malmöhusmäklarna
MMP Sverige AB
Nässets Hus & Mark AB
OPO AB
Price Waterhouse
Printing i Malmö AB
Projektera Peter Tholén HB
SEB Aktiehandel
Servicekuben AB
Sydsvenskan
TeliaSonera Sverige AB
Trelleborgs Hamn AB
Vasakronan AB

Brons

Autoliv B.V. & Co. KG
Bolinders Dentallab
CELAB
Cimir EN AB
Dagens Industri
Davies & Ca AB
Eberspächer AB
Karyd Fastigheter AB

KontorsCity AB
Löplabbet Sverige AB
Nolato AB
Per Möllers Tvätt AB
Research AB
Sex Stolar
Thomas Ahlgren Bygg AB
Wendels Bilförsäljning AB

Tävlingar

Ljunghusens Golfrestaurant
Sandegårds Golfshop
Malmö Bokhandel
AddPro AB
Bang & Olufsen
Bilpartner Skåne AB

Engelska Herr
Förenade Bil AB
Golf Digest Sverige
Optiker Lindgren Synsam
Scandic Hotels AB

Silver

4 Sign i Malmö AB
Annabostäder AB
Cardo AB
Dockside Reklambyrå AB

Gertol AB
Profeel
Sigeholt Bygg-Konsult AB

Övriga sponsorer

Hestravikens Wårdshus
Sommarboden i Höllviken

Gynna våra sponsorer!



**Demidekkare målar gärna.
Men inte så ofta.**



Bli en Demidekkare du också



FÄRG & BYGG I MALMÖ AB

Stenyxegatan 12 • 213 76 Malmö • Tel 040-94 64 10 • www.fargbygg.se

A



POPULÄR LAGKAPTEN



Holmbergs har ett offensivt gäng med tryck i spelet, suget på att samspela med dig. Vi kombinerar idag ett stort grafiskt kunnande med avancerad informationsteknik. Bakom gänget finns självklart en lagkapten som förmår motivera och fatta snabba, kloka och taktiska beslut. Han heter Jimmie.

Du når Jimmie på 040-660 66 00
eller holmbergs.com



Holmbergs

Holmbergs kombinerar ett stort grafiskt kunnande med avancerad informationsteknik. På så sätt kan vi hantera både tryckta och digitala medier och ta ett totalansvar för kundernas informationshantering med kvalitet och service som främsta drivkrafter.